

後漢書

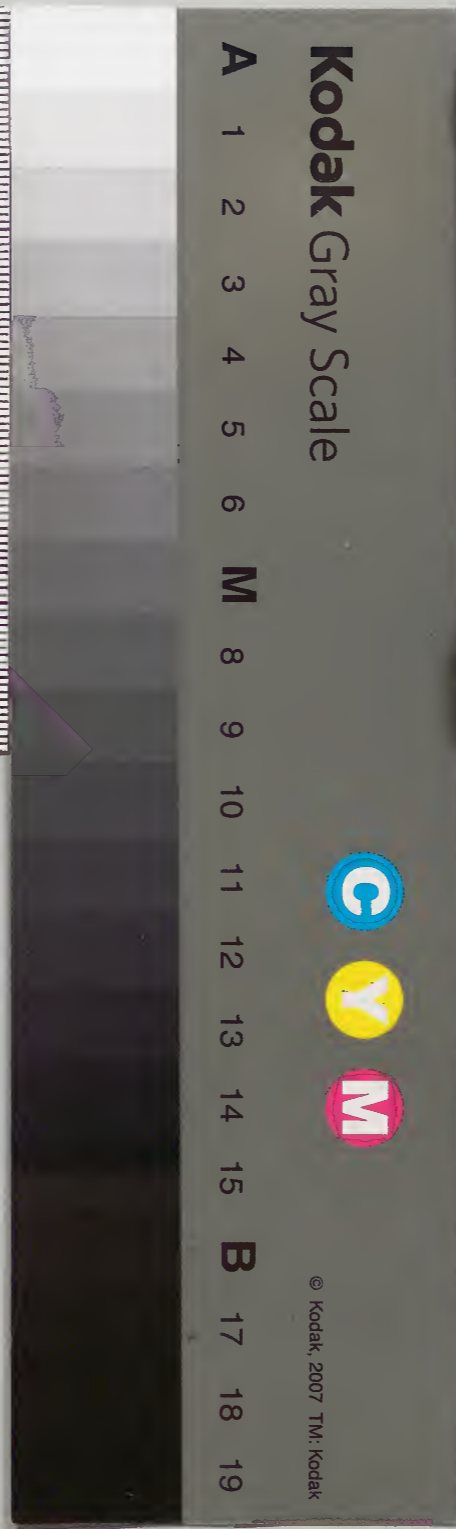
自世六至四十

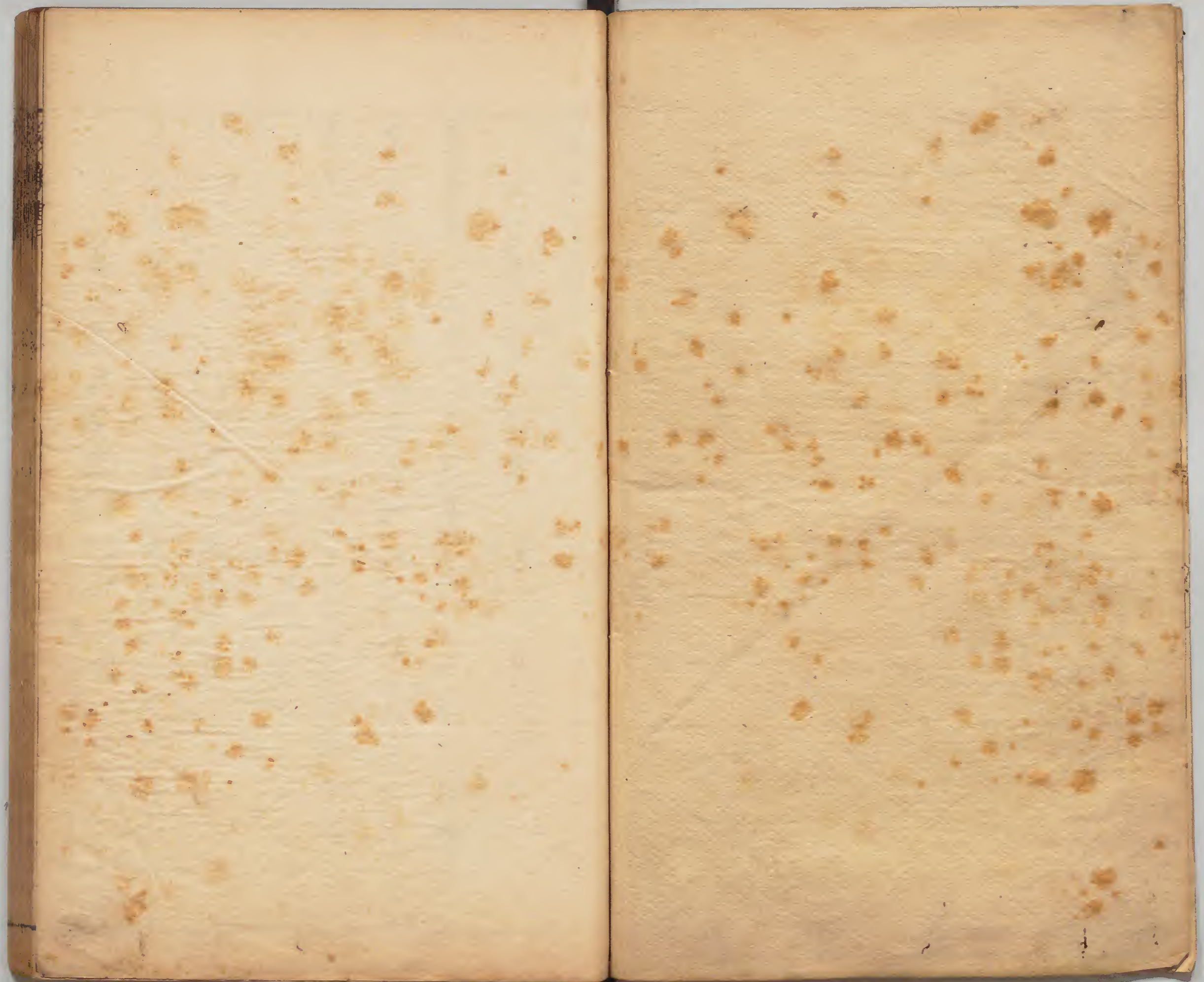


漢書門類			
二九	四二	一八〇	〇
冊	架	函	號

內閣文庫			
二九	二九	一八〇	〇
函	冊	號	類

內閣文庫			
番號	漢	11800	
冊數	29(9)		
函號	279	77	





後漢書卷之三十一

百官志三第二十六

宗正少府

淺草文庫

宗正卿

人中二千石本注曰掌序錄王國嫡庶之

次及諸宗室親屬遠近郡國歲因計上宗室名籍若

有犯法當髡以上先上諸宗正宗正以聞乃報決

曰又歲一治諸王世譜差序秩第漢官曰員吏四十一

一人其六人四科一人二百石四人百石三人佐六

人騎吏二人法家十

八人學事一人官醫

諸公主每主家令一人六百石丞一人三百石本注

曰其餘屬吏增減無常

漢官曰主簿一人秩六百石僕一人秩六百石私府長一

後漢書

百官志

人秩六百石家丞一人三百石直更三人從官
二八東觀書曰其主處無子置傳一人守其家

右屬宗正本注曰中興省都司空令丞如淳曰王罪人

大司農卿一人中二千石本注曰掌諸錢穀金帛諸

貨幣郡國四時上月旦見錢穀簿其逋未與各具別

之邊郡諸官請調度者皆為報給損多益寡取相給

足漢書曰員吏百六十四人其十八人四科九人斗

事一人官醫丞一人比千石部丞一人六百石本注

曰部丞主帑藏古今注曰建初七年七月為大司農

應是而秩不同應劭漢官秩亦云二千石

太倉令一人六百石本注曰主受郡國傳漕穀漢官曰員

吏九十人丞一人

平準令一人六百石本注曰掌知物賈主練染作采

色漢官曰員吏百九十九人丞一人

導官令一人六百石本注曰主春御米及作乾糲導

擇也漢官曰員吏百一十二人丞一人

右屬大司農本注曰郡國鹽官鐵官本屬司農

中興皆屬郡縣魏志曰曹公置典農中郎將秩二千石典農都尉秩六百石或

四百石典農校尉秩比二千石所又有廩犧令

後漢書 百官志

六百石掌祭祀犧牲鴈鶩之屬

漢官曰丞一人三百石員吏四

十人其十一人斗食十七人佐七人學

及雒陽

市長

漢官曰市長一人秩四百石丞一人二百石明法補員吏三十六人十三人百石

夫十一人斗食十二人佐又有穢擢丞二百石

別治中水官主水渠在馬市東有員吏六人

滎陽敖倉官中興皆屬河南尹餘均輸等皆省

均輸者前書孟康注曰謂諸當所有輸於官者

皆令輸其土地所饒平其所在持賈官更於他

處貨之輸者既便而官有利鹽鐵論大夫曰往

者郡國諸侯各以其物貢輸往來煩雜物多苦

惡或不償其費故郡置輸官以相給運而便遠

方之貢故曰均輸開委府于京師以籠貨物賤

則貢貴則賣是以縣官不失實商賈無所利故

曰平準進平則民不失職均輸則民不劬勞抄

平準均輸所以平萬物而便百姓也文學曰古

之賦稅於民也因其所工不求所拙農人納其

穫工女効其織今釋其所有責其所無百姓賤

買貨物以便上求問者郡國或令民作布絮吏

留難與之為市吏之所入非獨齊陶之縑蜀漢

之布也亦民間之所為耳行姦賣平農民重苦

必苦女工繭稅未見輸之均也縣官猥發闔門

擅市即萬民並收並收則物騰躍騰躍則商賈

利自市則吏容姦豪吏富商積貨儲物以待其

急輕賈姦吏收以取貴未見準之平也蓋古之

均輸所以齊勞逸而便貢輸非以為利而賈萬

物也王隆小學漢官篇曰調均報度輸漕委輸

胡廣注曰邊郡諸官請調者皆為調均報給之

也以水通輸曰漕委積也部國所積聚金帛貨

少府卿一人中二千石本注曰掌中服御諸物衣服

寶貨珍膳之屬

漢官曰員吏三十四人其一人四科一人二百石五人百石四人斗食三人

佐六人騎吏十三人學事一人官醫少者小也小故稱少府王者以租稅為公用山澤陂池之稅以供王之私用古皆作小府漢官儀曰田租芻蕘以給經用凶年山澤魚鹽市稅少府以給私用也承一人比千石

太醫令一人六百石本注曰掌諸醫

漢官曰員醫二百九十三人員

吏十人藥丞方丞各一人本注曰藥丞主藥方丞主藥

方

太官令一人六百石本注曰掌御飲食

漢官曰員吏六十九人衛

士三十八人荀綽晉百官表注曰漢制太官令洗千石丞四人秩四百石不與志同左丞甘丞

湯官丞果丞各一人本注曰左丞主飲食甘丞主膳

具湯官丞主酒果丞主粟

荀綽云甘丞掌諸甘肥果丞別在外諸果菜茹

守宮令一人六百石本注曰主御紙筆墨及尚書財

用諸物及封泥

漢官曰員吏六十九人

丞一人

漢官曰外官丞二百石公府吏

也府

上林苑令一人六百石本注曰主苑中禽獸頗有民

居皆主之捕得其獸送太官

漢官曰員吏五十八人案桓帝又置鴻德苑冷

丞尉各一人

侍中比二千石

漢官秩云千石周禮太僕于寶注曰若漢侍中

本注曰無員

掌侍左右贊導眾事顧問應對法駕出則多識者一

人參乘餘皆騎在乘輿車後本有僕射一人中興轉

為祭酒或置或否

蔡質漢儀曰侍中常伯選舊儒高

諭古公卿上殿稱制參乘佩璽秉劍員本八人陪見

舊有尚書令僕射下尚書上今官出入禁中更在尚

書下司隸校尉見侍中執板揖河南尹亦如之又侍

中舊與中官俱止禁中武帝時侍中莽河羅挾亦謀

逆由是侍中出禁外有事乃入甲即出王莽秉政侍

中復入與中官共止章帝元和中侍中郭舉與後官

通拔佩刀驚上舉伏

誅由是侍中復出外

中常侍千石本注曰宦者無員後增秩比二千石掌

侍左右從入內宮贊眾事顧問應對給事

黃門侍郎六百石本注曰無員掌侍從左右給事中

關通中外及諸王朝見於殿中引王就坐

漢舊儀曰黃門郎屬

黃門令日暮入對青瑣門拜名曰夕郎宮閣簿青瑣

門在南宫衛韞注災郡賦曰青瑣戶邊青樓也一日

天子門內有眉格而重裏青畫曰瑱獻帝起居注曰

帝初即位初置侍中給事黃門侍郎員各六人出入

禁中近侍帷幄省尚書事改給事黃門侍郎為侍中

小黃門六百石本注曰宦者無員掌侍左右受尚書事上在內宮關通中外及中宮已下眾事諸公主及王太妃等有疾苦則使問之

黃門令一人六百石

董巴曰禁門曰黃闥以中人主之故號曰黃門令

本注

曰宦者主省中諸宦者

漢官曰員吏十八人

丞從丞各一人本

注曰宦者從丞主出入從

黃門署長畫室署長玉堂署長各一人丙署長七人

皆四百石黃綬本注曰宦者各主中宮別處

中黃門冗從僕射一人六百石本注曰宦者主中黃

門冗從居則宿衛直守門戶出則騎從夾乘輿車

中黃門比百石本注曰宦者無員後增比三百石掌

給事禁中

掖庭令一人六百石本注曰宦者掌後宮貴人采女

事

漢官曰吏從官百六十七人待詔五人員吏十人

左右丞暴室丞各一人

本注曰宦者暴室丞主中婦人疾病者就此室治其

皇后貴人有罪亦就此室

永巷令一人六百石本注曰宦者典官婢侍使

漢官曰員

吏六人吏從官三十四人

丞一人本注曰宦者

漢官曰右丞一人暴室一人

御府令一人六百石本注曰宦者典官婢作中衣服

及補浣之屬漢官曰員吏七人丞從官三十人織室丞各一人本

注曰宦者漢官曰右丞一人

祠祀令一人六百石本注曰典中諸小祠祀漢官曰從官吏

八人騶僕射一人丞一人本注曰宦者

鈎盾令一人六百石本注曰宦者典諸近池苑囿遊

觀之處漢官曰吏從官四十八人丞永安丞各一人三百

石本注曰宦者永安宮東北別小宮名有園觀苑

中丞果丞鴻池丞南丞各一人二百石本注曰苑

中丞主苑中離宮果丞主果園鴻池池名在雒陽東

二十里南園在雒水南漢官曰又有署一人胡新監一人案本紀桓帝又置顯陽

丞苑濯龍監漢官秩曰秋六百石直里監各一人四百石本注曰

濯龍亦園名近北宮直里亦園名也在雒陽城西南

角

中藏府令一人六百石本注曰掌中幣帛金銀諸貨

物漢官曰員吏十三人丞一人

內者令一人六百石本注曰掌中張諸衣物漢官曰從

官祿十一人員吏十九人左右丞各一人

後漢書

百官志

七

尚方令一人六百石本注曰掌上手工御刀劍諸

好器物

漢官曰員吏十二人吏從官六人

丞一人

尚書令一人千石本注曰承秦所置

荀綽晉百官表注曰唐虞官也

詩云仲山甫王之喉舌蓋謂此人

武帝用宦者更爲中書謁者令成

帝用士人復故掌凡選署及奏下尚書曹文書眾事

蔡質漢儀曰故公爲之者朝會不陛奏事增秩二千石故自佩銅印墨綬

尚書僕射一人六百石本注曰署尚書事令不在則

奏下眾事

蔡質漢儀曰僕射主封門掌授廩假錢穀凡三公列卿將大夫五營校尉行復道中

遇尚書僕射左右丞郎御史中丞侍御史皆選車隊

案獻帝公置左右僕射建安四年以樂邵爲尚書左僕射是也獻帝起居注曰邵卒官贈執金吾

尚書六人六百石本注曰成帝初置尚書四人

韋昭曰尚

奉也分爲四曹

漢舊儀曰初置五曹有三公曹主斷獄

尚書二人典三公文書吏曹尚書與選舉常侍曹尚

書主公卿事

蔡質漢儀曰主常侍黃門二千石曹尚

書主郡國二千石事

漢舊儀曰亦云主刺史蔡質漢儀曰掌守郎官水火盜賊辭訟

罪民曹尚書主凡吏上書事

蔡質漢舊儀曰典繕治

客曹尚書主外國夷狄事

尚書龍作納言出入帝命應劭曰今尚書官王之喉

舌世祖承遵後分二千石曹又分客曹爲南主客曹

北主客曹

蔡質漢儀曰天子出獵駕御府曹郎屬之

凡六曹

周禮天官有司會鄭玄曰

若今尚書

左右丞各一人四百石本注曰掌錄文書期會左丞

主吏民章報及騶伯史

蔡質漢儀曰樞典臺中編紀無所不統

右丞假

署印綬及紙筆墨諸財用庫藏

蔡質漢儀曰右丞與僕射對掌機廩假錢

穀與左丞無所不統凡中宮漏夜盡鼓鳴則起鍾鳴

則息衛士甲乙微相傳甲夜畢傳乙夜相傳盡五更

衛士傳言五更未明三刻後雞鳴衛士踵丞郎趨嚴

上臺不畜宮中雞汝南出雞鳴衛士侯朱雀門外專

傳雞鳴十宮中應劭曰楚歌今雞鳴歌也晉大康地道記曰後漢固始颯陽公安細陽四縣衛士習此曲於闕下歌之今雞鳴是也

侍郎三十六人四百石本注曰一曹有六人主作文

書起草

蔡質漢儀曰尚書郎初從三署請臺試初上臺稱守尚書郎中歲滿稱尚書郎三年稱侍

郎客曹郎主治羌胡事劇遷二千石或刺史其公遷為縣令秩滿自占縣去詔書賜錢三萬與三臺祖餞

餘官則否治嚴一月準謁公卿陵廟乃發御史中丞遇尚書丞郎避車執板住揖丞郎坐車舉手禮之車

過遠乃去尚書言左右丞敢告知如詔書律令郎見左右丞對揖無敬稱曰左右君丞郎見尚書執板對

揖稱曰明時見令僕射執板拜朝賀對揖

令史十八人二百石本注曰曹有三主書後增劇曹

三人合二十一人

古今注曰永元三年七月增尚書令史員功滿未嘗犯禁者以補小

縣墨綬蔡質曰皆選蘭臺符節上稱簡精練有吏能為之決錄注曰故事尚書郎以令史久缺補之世祖

後漢書

百官志

九

始改用孝廉為郎以孝廉丁邳補焉邳稱疾不就詔問實病羞為郎乎對曰臣實不病耻以孝廉為令史職耳世祖怒曰虎賁滅頭杖之數十詔問欲為郎不邳曰能殺臣者陛下不能為郎者臣中詔遣出竟不為郎邳字叔春京兆陽陵人也有高節正直不撓後拜汾陰令治有名迹遷漢中太守妻弟為公孫述將收妻送南鄭獄誰當搔其背垢者懸牛頭賣馬脯盜跖行繫南鄭獄誰當搔其背垢者懸牛頭賣馬脯盜跖行孔子語以邳服罪且邳妻冠履勿謝治有異卒於官

符節令一人六百石本注曰為符節臺率主符節事

凡遣使掌授節尚符璽郎中四人本注曰舊二人在

中主璽及虎符竹符之半者漢官曰當得明法律郎周禮掌節有虎節龍節

皆金也于寶注曰漢之銅虎符則其制也周禮又曰以英蕩輔之于寶曰英刻書也蕩竹箭也刻而書其

以助三節之信則漢符節令史二百石本

注曰掌書魏氏春秋曰中平六年始復節上赤葆

御史中丞一人千石本注曰御史大夫之丞也舊別

監御史在殿中密舉非法周禮掌建邦之官刑以主治王宮之政令于寶注曰

若御史及御史大夫轉為司空因別留中為御史臺

率風俗通曰尚書御史臺皆以官倉頭為吏主賊舍凡守其門戶蔡質漢儀曰丞故二千石為之或遷

侍御史高第執憲中司朝會獨坐內掌蘭臺督諸州刺史糾察百寮出為二千石魏志曰建安置御史大

夫不領中丞後又屬少府治書侍御史二人六百石置長史一人

本注曰掌選明法律者為之凡天下諸讞疑事掌以



法律當其是非

蔡質漢儀曰選御史高第補之胡廣曰孝宣感路温舒言秋季後請讞時

帝幸宣室齋居而決事令侍御史二人治書御史起此後因別置冠法冠秩百石有印綬與符節郎共平

廷尉奏事罪當輕重荀綽晉百官表注曰惠帝以後無所平治備位而已侍御史十五人

六百石本注曰掌祭舉非法受公卿羣吏奏事有違

失舉劾之凡郊廟之祠及大朝會大封拜則二人監

威儀有違失則劾奏蔡質漢儀曰其二人者更直執法省中者皆糾察百官督州郡

公法府掾屬高第補之初稱守滿歲拜真出治劇為刺史二十石平遷補令見中丞執板揖

蘭臺令史六百石本注曰掌奏及印工文書

右屬少府本注曰職屬少府者自太醫上林凡

四官自侍中至御史皆以文屬焉承秦凡山澤

陂池之稅名曰禁錢屬少府世祖改屬司農考

工轉屬太僕都水屬郡國孝武帝初置水衡都

尉秩比二千石別主上林苑有離宮燕休之處

世祖省之并其職於少府每立秋驅劉之日輒

暫置水衡都尉事訖乃罷之少府本六丞省五

又省湯官織室令置丞又省上林十池監胞人

長丞官者昆臺昆臺本名甘泉居室武帝改飲飛飲飛本名左弋武帝

改三令二十一丞又省水衡屬官令長丞尉二

十餘人章和以下中官稍廣加嘗藥太官御者
 鉤盾尚方考工別作監皆六百石宦者為之轉
 為兼副或省故錄本官蔡質漢儀曰少府符著出見都官從事持板都
官從事入少府見符著持板漢
官目錄曰古三卿司空所部

後漢書卷三十六 終

後漢書卷之三十七

百官志四第二十七

執金吾 太子太傅
 太長秋 太子少傅

將作大匠 城門校尉
 北軍中候 司隸校尉

執金吾一人中二千石 漢官秩云 本注曰掌宮外戒

司非常水火之事 胡廣曰衛尉巡行宮中則金吾月

三繞行宮外及主兵器吾猶禦也 應劭曰執金華以

吏二十九人其十人四科一人二百石文學丞一人

比千石 漢官秩云 緹騎二百人本注曰無秩比吏食

奉 漢官曰執金吾緹騎二百人五百二十人襲服導

從光滿道路羣僚之甲斯最壯矣世祖歎曰仕宦

後漢書

百官志

當作執

金吾

武庫令一人六百石本注曰主兵器丞一人

右屬執金吾本注曰本有式道左右中候三人

六百石車駕出掌在前清道還持麾至宮門宮

門乃開中興但一人又不常置每出以郎象式

道候事已罷不復屬執金吾又省中壘寺互都

船令丞尉及左右京輔都尉

太子太傅一人中二千石本注曰職掌輔導太子禮

如師不領官屬

荀綽晉百官表注曰唐虞官

大長秋一人二千石本注曰承秦將行宦者景帝更

為大長秋或用士人中興常用宦者職掌奉宣中宮

命凡給賜宗親及宗親當謁見者關通之中宮出則

從

張晏曰皇后卿

丞一人六百石本注曰宦者

中宮僕一人千石本注曰宦者主馭本注曰太僕秩

二千石中興省太減秩二千石以屬長秋

中宮謁者令一人六百石本注曰宦者中宮謁者三

人四百石本注曰宦者主報中章

中宮尚書五人六百石本注曰宦者主中文書

中宮私府令一人六百石本注曰宦者主中藏幣帛
諸物裁衣被補浣者皆主之

丁孚漢儀曰中宮藏府令秩千石儀比御府令

丞一人本注曰宦者中宮丞巷令一人六百石本注
曰宦者主宮人丞一人本注曰宦者

中宮黃門冗從僕射一人六百石本注曰宦者主中

黃門冗從

丁孚漢儀曰給事中宮侍郎六人比尚書郎宦者為之給事黃門四人比黃門侍郎

給事羽林郎一人比羽林將虎賁官騎下

中宮署令一人六百石本注曰宦者主中宮請署天

子數女騎六人丞復道丞各一人本注曰宦者復道

丞主中閣道

中宮藥長一人四百石本注曰宦者

右屬大長秋本注曰承秦有詹事一人位在長

秋上亦宦者主中諸官成帝省之以其職并長

秋是後皇后當法駕出則中謁中宦者職吏權

兼詹事奉引訖罷宦者誅後尚書選兼職吏一

人奉引云其中長信長樂宮者署少府一人職

如長秋及餘吏皆以宮名為號員數秩次如中

官

長樂五官史朱瑀之類是也

本注曰帝祖母稱長信宮故

有長信少府長樂少府位在長秋上及職吏皆
宦者秩次如中宮長樂又有衛尉僕為太僕皆
二千石在少府上丁孚漢儀曰其崩則省不常
置

太子少傅二千石本注曰亦以輔導為職悉主太子

官屬

漢官曰員
更十三人

太子率更令一人千石本注曰主庶子舍人更直職

似光祿

太子庶子四百石本注曰無員如三署中郎

太子舍人二百石本注曰無員更直宿衛如三署郎

中

漢官曰十三人
選良家子孫

太子家令一人千石本注曰主倉穀飲食職似司農

少府

太子倉令一人六百石本注曰主倉穀

太子食官令一人六百石本注曰主飲食

太子僕一人千石本注曰主車馬職如太僕

太子廄長一人四百石本注曰主車馬

太子門大夫六百石

漢官曰門大夫二
人選四府掾屬

本注曰舊注

云職比郎將舊有左右戶將別主左右戶直郎建武以來省之

太子中庶子六百石本注曰員五人職如侍中

太子洗馬比六百石本注曰舊注云員十六人職如

謁者太子出則當直者在前導威儀漢官曰選郎中補也

太子中盾一人曰百石本注曰主周衛徽循

太子衛率一人四百石本注曰主門衛士

右屬太子少傅本注曰凡初即位未有太子官

屬皆罷唯舍人不省領屬少府

將作大匠一人二千石

蔡質漢儀曰位次河南尹光武中元二年省謁者領之章

建帝初元年復置

本注曰承秦曰將作少府景帝改為將作

大匠掌修作宗廟路寢宮室陵園木土之功并樹桐

梓之類列于道側

漢官篇曰樹栗椅桐梓胡廣曰古者列樹以表道竝以為林園四者

皆木名治宮室并主之毛詩傳曰椅梓屬也陸機草本疏也梓實桐皮曰椅今民云梧桐是也梓今人所

謂梓楸者是也丞一人六百石

左校令一人六百石本注曰掌左工徒丞一人

安帝復也

右校令一人六百石本注曰掌右工徒丞一人

安帝復也

右屬將作大匠

前書曰屬官又有左右中候右庫東園王章左右前後中校士

令丞成
帝省

城門校尉一人比二千石本注曰掌雒陽城門十二

所周禮司門于寶
注曰如今校尉

司馬一人于石本注曰主兵城門每門侯一人

周禮每門

下士二人于寶六百石

蔡質漢儀曰門侯見校尉執板下拜

本注曰雒

陽城十二門其正南一門曰平城門

漢官秩曰平城門為宮門不置

侯置屯司馬秩二千石李尤銘曰平城司午厥北宮

門屬衛尉其餘上西門

應劭漢官曰上西所以不純白者漢家初成故丹雘之李

尤銘曰上西在

雍門銘曰雍門處中位月在酉

廣陽門

銘曰廣陽位孟厥月

在津門銘曰津名自定位季月末

小苑門開陽門

應劭漢官曰開陽門始成末有

名宿昔有一柱來在樓上琅邪開陽縣上言縣南城

門一柱飛去光武皇帝使來識視悵然遂堅縛之刻

記其年月因以名焉銘曰開陽在孟位月惟巳

中東門銘曰

中東處仲

上東門

銘曰上東少穀門中位當于

夏

門銘曰夏門值孟位月在亥

凡十二門

蔡質漢儀曰雒陽二十四街街一亭十二城門門一

右屬城門校尉

北軍中候一人六百石本注曰掌監五營

漢官曰員吏七人侯

自得辟召通大鴻臚一人斗食

後漢書

百官志

屯騎校尉一人比二千石本注曰掌宿衛兵漢官曰

二十八人領司馬一人千石蔡質漢儀曰五營司

士七百人越騎校尉一人比二千石如淳曰越人內附以為騎

也案紀光武改青巾右校尉為越騎校尉本注曰掌宿

尉臣詔曰越人非善騎所出晉灼為允衛兵蔡質漢儀亦曰掌越騎漢官曰司馬一人千石

員吏百二十七人領士七百人步兵校尉一人比二千石初置掌上林苑本注曰掌

門屯兵見前書宿衛兵漢官曰員吏七十司馬一人千石

三人領士七百人長水校尉一人比二千石如淳曰長水胡名也韋昭

曰長水校尉典胡騎殿近長水故以為名長本注曰掌宿衛兵蔡質漢儀曰主

水益中小水名石本注曰掌宿衛主烏桓騎漢官曰員吏百五十七人司馬胡騎司馬各一人

烏桓胡騎七百三十六人射聲校尉一人比二千石服虔曰工射也冥契中聞

聲則射中之故以為名本注曰掌宿衛兵蔡質漢儀曰掌符詔射聲事漢官

曰員吏百二十九人領士七百人司馬一人千石

右屬北軍中侯本注曰舊有中壘校尉領北軍

營壘之事有胡騎虎賁校尉皆武帝置中興省

中壘但置中侯以監五營胡騎并長水虎賁主

輕車并射聲案大駕鹵簿五校在

前必有鼓吹一部

後漢書 百官志 七

凡中二千石丞比千石真二千石丞長史六百石比二千石丞比六百石令相千石丞尉四百石其六百石丞尉三百石長相四百石及三百石丞尉皆二百石諸侯公主家丞秩皆比百石諸邊鄣塞尉諸陵校尉長皆二百石有常例者不置秩

司隸校尉一人比二千石

蔡質漢儀曰職在典京師外部諸郡無所不糾封侯

外戚三公以下無尊卑入官開中道稱使者每會後到先去

本注曰孝武帝初置

荀綽晉百官表注曰司隸校尉周官也征和十陽石公主坐蠱之獄起乃依周置司隸臣官曰尉無司隸

豈即司寇乎

持節掌察舉百官以下及京師近郡犯法者

前書口置從中都官徒千二百人捕巫蠱督大姦猾後罷其兵

元帝去節成帝省建

武中復置并領一州

蔡質漢儀曰司隸請臺廷議處九卿上朝賀處公卿下陪卿上

初除謁大將軍三公通謁持板揖公儀朝賀無敬臺召入官對見尚書持板朝賀揖

從事史十

二人本注曰都官從事主察舉百官犯法者

蔡質漢儀曰都

官上雒陽百官朝會與三府掾同傳物記曰中興以來都官從事多出之河內拮擊貴戚

功曹從

事主州選署及衆事別駕從事校尉行部則奉引錄衆事簿曹從事主財穀簿書具有軍事則置兵曹從事主兵事其餘部郡國從事每郡國各一人主督促



文書察舉非濫皆州自辟除故通爲百石云假佐二十五人本注曰主簿錄閣下事省文書門亭長主州正門功曹書佐主選用孝經師主監試經月令師主時節祠祀律令師主平法律簿曹書佐主簿書其餘都官書佐及每郡國各有典郡書佐一人各主一部文書以郡吏補歲滿一更司隸所部郡七

河南尹一人主京都特奉朝請其京兆尹左馮翊右扶風三人漢初都長安皆秩中二千石謂之三輔中興都雒陽更以河南郡爲尹以三輔陵廟所在不改其號但減其秩其餘弘農河內河東三郡其置尹馮翊扶風及太守丞奉之本位在地理志

後漢書卷之三十七 終

後漢書卷之三十八

一百官志五第二十八

州郡 縣鄉 亭里 匈奴中郎將 烏桓校尉

護羌校尉 王國 宋衛國 列侯 關內侯 四夷國 百官奉

外十有二州每州刺史一人六百石本注曰秦有監

御史監諸郡漢興省之但遣丞相史分刺諸州無常

官孝武帝初置刺史十三人秩六百石古今注曰常以春分行部

郡國各遣一吏迎界上諸書不同也成帝更為牧秩二千石建武十八

年復為刺史十二人各主一州其一州屬司隸校尉

蔡質漢儀曰詔書舊典刺史班宣周行郡國省察治政黜陟能否斷理冤獄以六條問事非條所問即不

後漢書 百官志

省一條強宗豪右田宅踰制以強陵弱以衆暴寡二
 條二千石不奉詔書遵承典制倍公向私傍詔守利
 侵漁百姓聚歛爲姦三條二千石不郵疑獄風厲殺
 人怒則任刑喜則任賞煩擾苛暴剝戮黎元爲百姓
 所疾山崩石裂妖祥訛言四條二千石選署不平苟
 阿所愛蔽賢寵頑五條二千石子弟怙恃榮勢請託
 所監六條二千石違公下比阿附豪強通行貨賂割
 損政令諸州刺史初除此諸持板揖不拜獻帝起居
 注曰建安十八年三月庚寅省州并郡復禹貢之九
 州冀州得魏郡安平鉅鹿河間清河博陵常山趙國
 勃海甘陵平原太原上黨西河定襄鴈門雲中五原
 朔方河東河內涿郡漁陽廣陽右北平上谷代郡遼
 東遼東屬國遼西玄菟樂浪凡三十二郡省司隸校
 尉以司隸部分屬豫州冀州雍州省涼州刺史以并
 雍州部郡得弘農京兆左馮翊右扶風上郡安定隴
 西漢陽北地武都武威金城西平西郡張掖張掖屬
 國酒泉敦煌西海漢興永陽東安南凡二十二郡省
 交州以其郡屬荊州荊州得交州之蒼梧南海九真

交趾南與其舊所部南陽章陵南郡江夏武陵長
 沙零陵桂陽凡十三郡益州本部郡有廣漢漢中巴
 郡犍爲蜀郡非荆越雋益州永昌犍爲屬國蜀郡蜀
 國廣漢屬國今并得交州之鬱林合浦凡十四郡豫
 州部郡本有潁川陳國汝南沛國梁國魯國今并得
 河南滎陽都尉凡八郡徐州部郡得下邳廣陵彭城
 東海琅邪利城城陽東莞凡八郡青州得齊國北海
 東萊濟南樂安凡五郡獻帝春秋曰孫權以步騭行
 交州刺史東觀書諸州常以八月巡行所部郡國
 曰交趾刺史持節諸州常以八月巡行所部郡國
 注曰巡謂驛馬也縣次傳錄囚徒胡廣曰縣邑囚徒
 駕之以走疾猶言古附遂錄囚徒皆閱祿視參考辭
 狀實其真僞有侵考殿最胡廣曰課第長吏不稱職
 冤者卽時平理也考殿最者爲殿舉免之其有治能
 者爲最察上尤異州又狀州初歲盡詣京都奏事胡
 中吏民茂才異等歲舉一人初歲盡詣京都奏事廣
 曰所察有條應繩異者輒覆問之不茹柔吐剛也中
 歲盡齋所狀納京師名奏事差其遠近各有常會中
 後漢書 百官志 二

典但因計吏

胡廣曰不復自詣京師其所道皆如舊典東觀書曰和帝初張酺上言臣聞王

者法天焚惑奏事太微故州牧刺史入奏事所以通下問知外事也數十年以來重其道歸煩擾故時止勿奏事今因以為故事臣愚以為刺史視事滿歲可令奏事如舊典問州中風俗恐好惡過所道事所聞見考課眾職下章所告及所自舉有意者賞異之其尤無狀逆詔書行擧法冀救戒其餘令各敬慎所職於以衰滅貪邪便佞韓詩外傳曰王者必立牧方三人所以使闕遠牧眾也遠方之民有飢寒而不得衣食獄訟而冤失職賢而不舉者入告天子天子於其君之朝也揖而進之曰意朕之政教有不得爾者邪如何乃有飢寒而不得衣食獄訟而冤失職賢而不舉然後其君退而與其卿大夫謀之遠方之民間皆曰誠天子也夫我居之辟見我之近也我居之幽見我之明也可欺乎哉故牧者所以開四目通四聰皆有從事史假佐本注曰員職畧與司隸同無都官

從事其功曹從事為治中從事豫州部郡國六冀州

部九兖州部八徐州部五青州部六荊州部七揚州

部六益州部十二涼州部十二并州部九幽州部十

一交州部七凡九十八其二十七王國相其七十一

郡太守其屬國都尉屬國分郡離遠縣置之如郡差

小置本郡名世祖并省郡縣四百餘所後世稍復增

之臣昭曰昔在先代列爵殊等九服不同畿荒制異雖連帥相司牧伯分長而封疆置限兼庸有數如

身之使臂手之使指故能高卑相固遠近維緝羣后克穆共康兆庶爰及周衰稍競吞廣邦國侵爭遞懷

貪畧猶歷數百年乃能成其并一豈非樹之有本使其然乎秦兼天下開設郡縣孤立獨王即以顛亾漢

後漢書

百官志

三

祖因循雖不頓革分置子弟終龕諸呂之難漸剖列郡以減大都之權後嚴安之徒猶慷慨發憤謂千里之威即古之疆國慮非安本無窮之計也孝武之末始置刺史監糾非法不過六條傳車周流匪有定鎮秩裁數百威望輕寡得有察舉之勤未生陵犯之釁成帝改牧其萌始大既非識治之主故無取焉爾世祖中興監乎政本復約其職還遵舊制斷親奏事省入措煩漸得自重之路因茲以降彌於歲年母后當朝多以弱守六合危動四海潰弊財盡力竭綱維撓毀而八方不能內侵諸侯莫敢入伐豈非幹疆枝弱控制素重之所致乎至孝靈在位橫流既及劉焉微偽自為身謀非有憂國之心專懷狼據之策抗論昏世薦議愚主盛稱宜重牧伯謂足鎮壓萬里挾姦樹算苛罔一時豈可永為國本長期勝術哉夫聖主御世莫不大庇生民承其休謀傳其典制猶云事久弊生無或通貫故變改正服革異質文分爵三五參差不一況在豎駮之君挾姦詐之臣共所創置哉焉可仍因大建尊州之規竟無一日之治故焉牧益益土造

帝服于珉峨袁紹取冀下制書于燕胡劉表制南郊天祀地魏祖據充遂備皇業漢之殄滅禍原乎此及臻後代任寄彌廣委之邦宰之命授之斧鉞之重假之都督之威開之征討之畧晉太康之初武帝亦疑其然乃詔曰上古及中代或置州牧或置刺史置監御史皆總綱紀而不賦政治民之事任之諸侯郡守昔漢末四海分崩因以吳蜀自擅自是刺史內親民事外領兵馬此一時之宜爾今賴宗廟之靈士大夫之力江表平定天下合之為一當韜戢下戈與天下休息諸州無事者罷其兵刺史分職皆如漢氏故事出願詔條入奏事京城二千石專治民之重監司清峻於上此經久之體也其便省州牧晉武帝又見其弊矣雖有其言不卒其事後嗣續繼牧鎮愈重據地分爭竟覆天下昔王畿之大不過千里州之所司廣袤兼遠爭疆虎視之辰遷鼎革終之日未嘗不藉蕃兵之權挾董司之力逼迫伺隙陵奪冲初其甚者臣主揚兵骨肉戰野昆弟梟懸伯叔屠裂末壯披心尾大不掉既用此始亦病以終傾輶愈襲莫或途改致

維京有衝壁之痛秦臺有不守之酷胡羌遞興氏鮮更起摩滅羣黎流禍百世堅冰所漸兼緣茲靈嗚呼後之聖王必不久滯斯迹靈長之終當有神算不然則雄捍反拒之事懼甚於此心憑強作害之謀方盛於後凡州所監都為京都置尹一人二千石丞一人

每郡置太守一人二千石丞一人郡當邊戍者丞為

長史古今注曰建武六年三月令郡太守諸侯相病丞長史行事十四年罷邊郡太守丞長史領丞

職王國之相亦如之每屬國置都尉一人比二千石

丞一人本注曰凡郡國皆掌治民進賢勸功決訟檢

姦常以春行所主縣勸民農桑振救乏絕秋冬遣無

害吏案訊諸囚平其學濫論課殿最案律有無害都吏如今言公平

吏漢書音義曰文無所注害歲盡遣吏上計盧倕禮

蕭何以文無害為沛主吏掾注曰計

斷九月因秦以十月為正故并舉孝廉郡山二十萬舉一人典兵

禁備盜賊景帝更名都尉武帝又置三輔都尉各一

人譏出入邊郡置農都尉主屯田殖穀又置屬國都

尉主蠻夷降者中興建武六年省諸郡都尉并職太

守無都試之役古今注曰六年八月省都尉官應劭

之日每有剽賊郡臨時置都尉事訖罷省關都尉唯邊郡往往置都尉及屬國都尉稍有

分縣治民比郡安帝以羌犯法三輔有陵園之守乃

復置右扶風都尉京兆虎牙都尉應劭漢官曰蓋天生五材民並用之

廢一不可誰能去兵兵之設尚矣易稱弦木為弧剡木為矢弧矢之利以威天下春秋三時務農一時講武詩美公劉匪居匪康入耕出戰乃裹餼糧于戈載揚四方莫當自郡國罷材官騎士之後官無警備實啓寇心一方有難三百救之發與雷震煙蒸電激一切取辦黔首噤然不及講其射御用其戒誓一旦驅之以即疆敵猶鳩鵲捕鷹鷂啄羊弋豺虎是以每戰常負王旅不振張角懷被妖偽遐邇播蕩八州並發烟炎降天牧守泉裂流血成川爾乃遠徼三邊殊俗之兵非我族類忿鷙縱橫多僞良善以為巴功財貨糞上哀夫民氓遷流之咎見出在茲不教而戰是謂棄之跡其禍敗豈虛也哉春秋家不藏甲所以一國威抑私力也今雖四海殘壞王命未洽皆置諸曹掾可折衝歷難若指於掌故置右扶風

史 新論曰王莽時置西海郡令其吏皆百石親事一曰為四百石二歲而遷補 **本注曰** 諸曹掾如公府曹無東西曹 蔡質漢儀曰河在尹 有功

曹史主選署功勞有五官掾署功曹及諸曹事其監

屬縣有五部督郵曹掾一人正門有亭長一人主記

室史主錄記書催期會無令史閣下及諸曹各有書

佐幹主文書 漢官曰河南尹員吏九百二十七人十人百石諸縣有秩三十五人官屬掾

史五人四部督郵史部掾二十六人案獄仁恕三人

監津渠漕水掾二十五人百石卒吏二百五十人文學守助掾六十人書佐五十人循行 屬官每縣邑道

二百三十人幹小史二百三十一人

大者置令一人千石其次置長四百石小者置長三百石侯國之相秩次亦如之 應劭漢官曰前書百官表云萬戶以上為令萬

戶以下為長三邊始孝武皇帝所開縣戶數百而或為令荆陽江南七郡唯有臨湘南昌吳三令爾及南

後漢書 百官志 六

陽穰中土沃民稠四五萬戶而為長桓帝時以江南陽安為女公主邑改號為令主薨復復其故若此為繫其本俗說令長以水土為之及秩高下皆無明文班固通儒述一代之書斯近其真

本注曰

皆掌治民顯善勸義禁姦罰惡理訟平賊恤民時務

秋冬集課上計於所屬郡國

明廣曰秋冬歲盡各計縣戶戶墾田錢穀入出

盜賊多少上其集簿丞尉以下歲詣郡課校其功功者於後曹別責以糾怠慢也諸對辭窮尤困收主者掾吏關白太守使取法丞尉縛責以明下轉相督勅

為民除害也明帝詔書不得

凡縣主蠻夷曰道公主所食湯沐曰國縣萬戶以上

為令不滿為長侯國為相皆秦制也

史記秦并天下夷郡縣銷兵亦

復用丞各一人尉大縣二人小縣一人本注曰丞署

文書典知倉獄尉主盜賊凡有賊發主名不立則推

索行尋案察姦宄以起端緒應劭漢官曰大縣丞左

縣一尉一丞各署諸曹掾史本注曰諸曹略如郡員

五官為廷掾監鄉五部春夏為勸農掾秋冬為制度

掾漢官曰維陽令秩千石丞三八四百石孝廉左尉

三人四百石鄉有秩獄史五十六人佐史鄉佐七十

五十人書佐九十人

鄉置有秩三老游徼本注曰有秩郡所署秩百石

漢官

曰鄉戶五下風俗通曰秩則田間大掌一鄉人夫言其官裁有秩耳其鄉

小者縣置嗇夫一人風俗通曰嗇者省也夫賦皆主

知民善惡為役先後知民貧富為賦多少平其差品

三老掌教化凡有孝子順孫貞女義婦讓財救患及

學士為民法式者皆扁表其門以興善行游徼掌徼

循禁司姦盜又有鄉佐屬鄉主民收賦稅風俗通曰

大率十里一鄉

亭有亭長以禁盜賊本注曰亭長主求捕盜賊承望

都尉漢官儀曰民年二十三為正一歲以為衛士一

尉令長相承尉會都試課殿最小家為僕船亦習戰

射行船過郡太守各將萬騎行郭塞烽火追虜置長

史一人丞一人治兵民當兵行長領置部尉千人司

馬侯農都尉皆不治民不給衛士林官樓船年下

六老衰乃得免為民就田應合選為亭長亭長課徼

巡尉游徼亭長皆習設備五兵五兵弓弩戟楯刀劍

甲鎧鼓吏赤幘行滕帶劍佩刀持楯被甲設矛戟習

射設十里一亭亭長亭侯五里一郵郵問相去二里

半司姦盜亭長持三尺板以劾賊索繩以收執賊風

俗通曰漢家因秦大率十里一亭亭留也蓋行旅宿

會之所館亭吏舊名負弩改為長或謂亭父

里有里魁民有什伍善惡以告本注曰里魁掌一里

百家什主十家伍主五家以相檢察民有善事惡事

以告監官風俗通曰周禮五家為鄰四鄰為里里者

後漢書

百官志

八

通其所也

邊縣有障塞尉本注曰掌禁備羌夷犯塞

太公陰符曰武王問

太公願聞治亂之要太公曰其本在吏武王曰吏者治也所以為治其亂者何太公曰故吏重罪有十武王問吏之重罪太公曰一吏苛刻二吏不平三吏貪汚四吏以威力迫脅於民五吏與吏合姦六吏與人二惜七吏作盜賊使入為耳目八吏賤買賣貴於民九吏增易於民十吏振懼於民夫治者有三罪則國亂而民愁盡有之則民流亡而君失其國武王曰民亦有罪乎太公曰民有十大於此除者則國治而民安武王曰十大何如太公曰民勝吏厚大臣一大也民宗強侵陵羣下二大也民甚富傾國家三大也民尊親其君天下歸慕四大也眾暴寡五大也民有百里之譽千里之交六大也民以吏威為權七大也恩行於吏八大也民服信以少為多奪人田宅贅人妻子九大也民之基業畜產為人所苦十大也所謂一

家害一里一里害諸侯諸侯害天下武王曰絕吏之舉塞民之大奈何太公曰察民之暴吏明其貴審其誅則吏不敢犯舉民不敢大也武王曰是民吏相得上下不和而結其讐太公曰為君守成為吏守職為民守事如此各居其道則國治國治則都治都治則里治里治則家治家治則善惡分明善惡分明則國無事國無事則吏民其郡有鹽官鐵官工官都水官外不懷怨內不徼事者隨事廣狹置令長及丞秩次皆如縣道無分士給均本吏本注曰凡郡縣出鹽多者置鹽官主鹽稅出鐵多者置鐵官主鼓鑄胡廣曰鹽官拾坑而得鹽或有鑿井煮海水而以得之者鑄銅為器械當鑄治之時扇熾其火謂之鼓鑄有工多者置工官主工稅物有水池及魚利多者置水官主平水收漁稅在所諸



縣均差吏給之置吏隨事不具縣員

使匈奴中郎將一人比二千石本注曰主護南單于

置從事二人有事隨事增之掾隨事為員護羌烏桓

校尉所置亦然

應劭漢官曰擁節屯中步南設官府掾史單于歲遣侍子來朝謁者常送

迎焉得賂弓馬璫屬他物百餘萬謁者事表還具訖付帑藏詔書敕自受

護烏桓校尉一人比二千石本注曰主烏桓胡

應劭漢官

曰擁節長史一人司馬二人皆六百石并領鮮卑客賜質子歲時胡市馬晉書曰漢置東夷校尉以撫鮮卑

護羌校尉一人比二千石本注曰主西羌

應劭漢官曰擁節長

史司馬二人皆六百石

皇子封王其郡為國每置傅一人相一人皆二千石

本注曰傅主導王以善禮如師不臣也相如太守有

長史如郡丞漢初立諸王因項羽所立諸王之制地

既廣大且至千里又其官職傅為太傅相為丞相又

有御史大夫及諸卿皆秩二千石百官皆如朝廷國

家唯為置丞相其御史大夫以下皆自置之

胡廣曰後漢安

數無限別乃制設正適曰妃取小夫人不得過四十人

至景帝時吳楚七國恃

其國大遂以作亂幾危漢室及其誅滅景帝懲之遂

令諸王不得治民令內史主治民改丞相曰相省御

史大夫廷尉少府宗正博士官武帝改漢內史中尉

郎中令之名前書曰改漢內史為京兆尹中尉為執金吾郎中令為光祿勳而王國

如故員職皆朝廷為署不得自置至漢成帝省內史

治民更令相治民漢舊儀曰大司空何武奏罷內史相如太守中尉如都尉參職是後

相奏常不和也太傅但曰傳臣昭曰觀夫高祖之創

封羣生蕩其毒虐厝之和泰而已哉至於謀深慮久

天絕齊代淮楚皆為外重故宋昌曰外畏齊楚淮南

斯非教與事過則幣執或通之全國之難誠固財物

之富作衛之益亦既得之於前矣故賜以几杖用息

姦謀嗣隕局下怨生有以逮連師構亂兵交梁闕禦

侮摧寇肇自密戚景帝遂削蕃國之權刻骨肉之援

封為君而不聽治其民置為立而稍賤其臣矯枉過

甚遂臻於此呂霍之危朝后族愈貴於來寵吳楚之

叛奔侯王恒借以受誚故賈誼欲眾建以少其刃列

虛以侯其生此乃達觀深識監於親陪之要者也豈

嗣必傳萬里之地分支欲使動搖不得於經維遠算

且已礙矣復哀平之際劉氏徧於四海宗正著錄遂

以萬數及乎後漢彌循前迹光武十子並列畿外近

郡孝明八國不能開庇遠民國近且不可以大不大

則不足為強此所以本枝之援終以少固若使漢分

兩越置二三親國剖吳楚樹數四列蕃割遼海而分

皇枝開隴蜀而王子弟使主尊顯依漢初之貴民無

定限許滋養之富若有昏虐之嗣可得廢而不得削

必傳劉氏民信所奉發其侵伐兼并之釁峻其他族

後漢書

百官志

十一

海內天子之朝自非異姓僭奪不得與勤王之師諸
蕃國自非雜五篡主不降討伐之詔犬牙相經共為
嚴國雖王莽善盜將何因而敢竊曹操雄勇亦安能
以得士斯無俟極聖然克行明賢麤識亦足立故父
子首足也昆第四肢也常使筋骨隨血動靜足以相
勝長短大小幹用足以相衛豈有割脛致腹取骨肉
以增頭刻背露骨剝膏腴以裨領而謂顛顛魁岸可
得此壽松晉喉咽擁腫必能長生久視哉漢氏得之
微猶能四百載魏人失之甚不滿數十年爰自晉世
矯枉太過入列皇朝非簡賢之授唯親是貴無愚智
之辨不能勝衣冠早據公相之尊童蒙幼子過登槐
獄之位職應論道而未離保母之養續侯賦政而服
二三尺衣英賢大度稟彼昏稚高才碩儒恭承藐識
公鍊覆而不變美錦碎而愈截兼授若流迴遷競路
才駕任重功勳累多曉比名於公旦夕同臯於盜距
褻稱無位可以充德貶還刑轅不足以塞咎或力注
濟聲實隆重嫌猜畏逼身受其弊覆滅分體若梟仇
忘齋粉同氣有過他逆忠貞之上橫羅其曰志節之

人狼狽其禍開伯實沈繼踵此筆顯思顯甫比句
書趙倫以蠢愚掛天齊攸以賢明謝世枉鬱珍長寃
孫就盡不可勝載矣豈周漢之君多孝悌之州晉宋
之主稟豺狼之情蓋事勢使之然也朝行斯術夕窮
崩亂未能華悛來事愈甚蒼生為此將盡矣四海為
此構賊矣聖帝英君欲反斯敗必當更開同姓之國
置不增之約罷皇胤入宮之禍守盟牲礪酒
之篤乃可還險墜之路反乎全安之轍也

中尉一人比二千石本注曰職如郡都尉主盜賊東觀

書曰其紹封削細者中尉內史官屬亦以率減郎中令一人僕一人皆千石

本注曰郎中令掌王大夫郎中宿衛官如光祿勳自
省少府職皆并焉僕主車及馭如太僕本注曰太僕
比二千石武帝改但曰僕又皆減其秩治書比六百



石本注曰治書本尚書更名大夫比六百石本注曰
 無員掌奉王使至京都奉璧賀正月及使諸國本皆
 持節後去節謁者比四百石本注曰掌冠長冠本員
 十六人後減禮樂長本注曰主樂人衛士長本注曰
 主衛士醫工長本注曰主醫藥永巷長本注曰宦者
 主宮中婢使祠祀長本注曰主祠祀皆比四百石
樂長至此 郎中二百石本注曰無員
 皆四百石
 衛公宋公本注曰建武二年封周後姬常為周承休
 公五年封殷後孔安為殷紹嘉公十三年改常為衛

公安為宋公以為漢賓在三公上

五經通義二王之後不考功有誅無

絕鄭玄曰王者存二代而封及五郊天川天子禮以祭其始祖行其正朔此謂通三統也三恪者敬其先聖封其後而已無殊異者也

列侯所食縣為侯國本注曰承秦爵二十等為徹侯
 金印紫綬以賞有功功大者食縣小者食鄉亭得臣
 其所食吏民後避武帝諱為列侯武帝元朔二年令
 諸王得推恩分眾子土國家為封亦為列侯舊列侯
 奉朝請在長安者位次三公中興以來唯以功德賜
 位特進者次車騎將軍
胡廣漢制度曰功德優盛朝廷所敬異者賜特進在三公



下不在賜位朝侯次五枝尉賜位侍祠侯次大夫其

餘以肺附及公主子孫奉墳墓於京都者亦隨時見

會位在博士議郎下胡廣制度曰諸王封者受茅土

歸以立社稷禮也胡廣曰諸王受封皆受茅土歸立

列侯歸國者不受茅土不立宮室社稷本朝為宮室自有制度至於

各隨貧富裁制黎庶以守其寵列土特進朝侯賀

正月執璧云每國置相一人其秩各如本縣本注曰

主治民如令長不臣也但納租于侯以戶數為限其

家臣置家丞庶子各一人本注曰主侍侯使埋家事

列侯舊有行人洗馬門大夫凡五官中興以來食邑

千戶已上置家丞庶子各一人不滿十戶不置家丞

又悉省行人洗馬門大夫

關內侯如淳曰列侯出關就國侯但爵身其有家累

武六年初令關內侯食承秦賜爵十九等為關內侯

邑者俸月二十五斛荀綽晉

無土寄食所在縣民租多少各有戶數為限荀綽晉

注曰時六國未平將帥皆家關中故以為號劉劭爵

制曰春秋稱傳有庶長鮑商若為政備其法品為十八

給合關內侯列侯凡二十等其制因古義古者天子

寄軍政於六卿居則以田警則以戰所謂人使治之

出使長之素信者與眾相得也故啓伐有扈乃召六

卿大夫之在軍為將者也及周之六卿亦以居軍在

也秦依古制其在軍賜爵為等級其帥人皆更卒也
有功賜爵則在軍吏之例自一爵以上至不更四等
皆士也大夫以上至五大夫五等比大夫也九等依
九命之義也自左庶長以上至大庶長九卿之義也
關內侯者依古圻內子男之義也秦都山西以關內
為王畿故曰關內侯也列侯者依古列國諸侯之義
也然則卿大夫士下之品皆放古比朝之制而異其
名亦所以殊軍國也古者以車戰兵車一乘步卒七
十二人分翼左右車大夫在左御者處中勇士居右
凡七十五人一爵曰公士者步卒之有爵為公士者
二爵曰上造造成也古者成士升於司徒曰造士雖
依此名皆步卒也三爵曰簪裹御駟馬者要裹古之
名馬也駕駟馬者其形似簪故曰簪裹也四爵曰不
更不更者為車右不復與凡更卒同也五爵曰大夫
大夫者在車左者也六爵為官大夫七爵為公大夫
八爵為公乘九爵為五大夫皆軍吏也吏民爵不得
過公乘者得貴與子若同產然則公乘者軍吏之爵
最高者也雖非臨戰得公卒車故曰公乘也十爵為

左庶長十一爵為右庶長十二爵為左更十三爵為
中更十四爵為右更十五爵為少上造十六爵為大
上造十七爵為駟車庶長十八爵為大庶長十九爵
為關內侯二十爵為列侯自左庶長已上至大庶長
皆卿大夫皆軍將也所將皆庶人更卒也故以庶更
為名大庶長即大將軍也左右庶長即左右偏裨將
軍也言今注曰成帝鴻嘉二
年令吏民得買爵級千錢

四夷國王率眾王歸義侯邑君邑長皆有丞比郡縣

百官受奉例 古今注曰建武二十六年四月 大將軍

三公奉月三百五十斛中二千石奉月百八十斛二

千石奉月百二十斛比二千石奉月百斛千石奉月

八十斛六百石奉月七十斛比六百石奉月五十斛



四百石奉月四十五斛比四百石奉月四十斛三百

石奉月四十斛比三百石奉月三十七斛二百石奉

月三十斛比二百石奉月二十七斛一百石奉月十

六斛斗食奉月十一斛漢書音義曰斗食祿日以斗為計佐史奉月

八斛古今注曰永和三年初與河南尹及雒陽其寺四百二十七人奉月四十五斛臣昭曰此言豈

其妄乎若人人奉四十五斛則四百石秩為人凡諸優而無品者其進奉者人不過一斗亦非義理

受奉皆半錢半穀尚綽晉百官表注曰漢延平中二千石舉錢九千米七十二斛真

二千石月錢六千五百米三十六斛比二千石月錢五千米二十四斛一千石月錢四千米三十斛六百

石月錢三千五百米二十一斛四百石月錢二千五百米十五斛三百石月錢二千米十二斛二百石月

錢一千米九斛百石月錢八百米四斛八斗獻帝起居注曰帝在長安詔書以三輔地不滿千里而事

用度非一公卿已下不得奏除其若公田以秋石為率賦與令各自收其租稅

特曰帝道淵默。豕帥修德。寡以御眾。分職乃克。不置

不監。無驕無忒。程是師徒。寧民康國。

後漢書卷之三十八 終



不說無德無功... 漢書卷之二十九... 後漢書卷之二十九

後漢書卷之二十九

輿服志上第二十九

玉輅 乘輿 金根 安車
立車 耕車 戎車 獵車
駟車 青蓋車 緣車 皁蓋車
大駕 沙駕 小駕 輕車 夫安車
小使車 載車
導從車 中馬飾

書曰明試以功

孔安國曰攷試其居國為政以差其功

車服以庸

孔安國曰

賜以車服以旌其德用所任也又一通諸侯四朝各使陳進治化之言明試其言以要其功功成則錫車服以表顯其能用言昔者聖人興天下之大利除天下之大

害躬親其事身履其勤憂之勞之不避寒暑使天下

之民物各得安其性命無天昏暴陵之災是以天下

之民敬而愛之。若親父母，則而養之。若仰日月，夫愛之者欲其長久，不憚力役，相與起作宮室，上棟下宇，以雍覆之，欲其長久也。敬之者欲其尊嚴，不憚勞煩，相與起作輿輪，旌旗章表，以尊嚴之。斯愛之至敬之極也。苟心愛敬，雖報之至情，由未盡，或殺身以爲之，盡其情也。弈世以祀之，明其功也。是以流光與天地比長，後世聖人知恤民之憂，思深大者，必饗其樂，勤仁毓物，使不夭折者，必受其福。故爲之制禮以節之，使夫上仁繼天統物，不伐其功，民物安逸，若道自然。

莫知所謝。老子曰：聖人不仁，以百姓爲芻狗。此之謂也。夫禮服之典也，所以報功章德，尊仁尚賢，故禮尊尊貴，貴不得相踰，所以爲禮也。非其人不得服其服，所以順禮也。順則上下有序，德薄者退，德盛者進，故聖人處乎天子之位，服玉藻，遂延日月，升龍山車，金根飾黃屋，左纛，所以副其德章其功也。賢仁佐聖，封國愛民，黼黻文繡，降龍路車，所以顯其仁光其能也。及其季末，聖人不得其位，賢者隱伏，是以天子微弱，諸侯脅矣。於是相貴以等，相賈以貨，相賂以利，天子

賢以損

之禮亂矣。至周夷王下堂而迎諸侯，此天子失禮微

窮之始也。自是諸侯宮縣樂食，祭以白牡，擊玉磬，朱

干設錫，冕而儻大武。鄭玄注禮記曰：此皆天子之禮也。宮縣四面縣也。于盾也。錫傳

其背如龜也。武萬舞也。白牡大大夫臺門，旅樹反站

繡黼丹朱中衣，鏤篋朱紘。此大夫之僭諸侯禮也。鄭

曰：此皆諸侯之禮也。旅道也。屏謂之樹，所以蔽行道

以廉士以帷反站反爵之站也。蓋在樽南兩君相見

三君既獻於此反爵焉。繡黼丹朱以為中衣領緣也。

繡讀為綃，繡繡名也。詩云：素衣朱綃。又曰：素衣朱襮。

襮繡領也。鏤篋謂刻而飾之也。大夫刻之為龜耳。繡

侯節以象天子節以玉朱紘天子冕之詩刺彼已之

子，不稱其服，傷其敗化，易譏負且乘，致寇至。言小人

乘君子器，盜思奪之矣。自是禮制大亂，兵革並作，上

下無法，諸侯陪臣山濞藻稅，降及戰國，奢僭益熾，削

滅禮籍，益惡有害已之語，竟修奇麗之服飾，以與焉。

文蔚玉纓象鑣金鞍，以相夸上，爭錐刀之利，殺人若

刈草然而宗祀亦旋夷滅，榮利在已，雖死不悔。及秦

并天下，攬其輿服，上選以供御，其次以錫百官。漢興

文學既缺，時亦草創承秦之制，後稍改定，參稽六經

近於雅正。孔子曰：其或繼周者，行夏之正，乘殷之輅。

服周之冕樂制節舞故撰輿服著之於篇以觀古今
損益之義云上古聖人見轉蓬始知為輪輪行可載

因物知生復為之與輿輪相乘流運罔極任重致遠

天下獲其利後世聖人觀於天視斗周旋魁方杓曲

春秋緯曰括光第一至第四為魁第五至第七為杓合為斗以攜龍角為帝車於

是延曲其輪乘牛駕馬登險赴難周覽八極故易震

乘乾謂之大壯言器莫能有比之者也孝經援神契曰斗曲杓橈

象或車房為龍馬華蓋覆鉤天罡入魁神不獨居故

駢駕陪乘以道踟躕宋均注曰房呈既體蒼龍又象自是以來世加

似蓋也天罡入魁又似御陪乘

其飾至奚仲為夏車正建其旂旄尊卑上下各有等

級世本云奚仲始作車古史考曰黃帝作車引重致遠其後少昊時駕牛禹時奚仲駕馬巨昭案那牛

乘馬以利天下其所起遠矣豈奚仲為始世本之誤史考所說是也周室大備官有六

職百工與居一焉周禮曰審曲面勢以飭五材以辨民器謂之百工一器而

羣工致巧者車最多是故具物以時六材皆良鄭玄曰取

幹以冬取角以秋絲漆以夏筋膠未聞自此輿方法

地蓋圓象天三十輻以象日月鄭玄曰輪象日月者以其運行也日月三

十日而合宿蓋弓二十八以象列星龍旂九旒七仞齊軫

鄭玄曰軫謂車後橫木以象大火鄭玄曰交龍為旂諸侯之所建也大火蒼龍宿之心其屬

後漢書 輿服志 四

有尾尾 九星 鳥旗七旂五仞齊較鄭玄曰較者車高檻木也以象鶉火

鄭玄曰鳥準為旗州里之所建 熊旗六旂五仞齊肩

以象參伐鄭玄曰熊虎為旗師都之所建 龜旒四旂

四仞齊首以象管室鄭玄曰龜蛇為旒縣鄙之所建

星 弧旌枉矢以象弧也鄭玄曰觀禮曰侯氏載龍於

弧以張縵之幅有衣謂之鞬又為設矢象弧星有矢

也 注禮舍文嘉曰旗有九名日月為常交龍為旂通帛

為旒雜帛為物熊虎為旗鳥準為旗龜蛇為旒全羽

禮曰枉矢象妖星非其義也 枉蓋應為枉直謂枉矢

於此諸侯以下之所建者也白虎通曰居車中不內

地前聞和鸞之聲傍見四方之運此車教之道論語

曰升車必正立執綬車中不內顧所以有和鸞以正

威儀節曰舒疾也鸞者在衡和者在軾馬動則鸞鳴

鸞鳴則和應其聲名曰和敬舒則不鳴疾則失音明

得其和也故詩云和鸞雍雍萬福攸同魯訓曰和設

軾者也鸞設衡者也許慎曰詩云入鸞鎗鎗則一馬

二鸞也又曰輶車鸞鑣知非衡也毛詩傳曰在軾曰

和在鑣曰鸞杜預注左傳亦云鸞在鑣和在衡傳玄

乘輿馬賦注曰鸞在馬勒鑣于寶周禮注曰和鸞皆

天子五路周禮王之五路一曰玉路二曰金路三曰

象路四曰革路五曰木路釋名曰天子所

乘曰路路亦軍事也 以玉為飾古文尚書曰大路在

謂之路言行路也 與服志

後漢書

面孔安國曰大路玉綴路金也服虔曰大路摠名也

如今駕駟高車矣尊卑俱乘之其采飾有差鄭玄曰

王在馬曰路以玉飾諸末也傳玄乘輿馬賦錫樊纓

注曰玉路重較也韻集曰輒前橫本日路

十有再就鄭玄曰錫而當盧刻金為之所謂鏤錫也

樊讀如擊帶之鞶謂今馬大帶也鄭眾曰

纓謂當胸土喪禮曰馬纓三就以制革為之三就三

重三匝也鄭玄曰纓今馬鞅玉路之樊及纓皆以五

采屬飾之十二就就成也杜預曰纓在馬脅前如

索孺乘輿馬賦注曰繁纓飾以旄尾金塗十二重建

太常十有二旂九仞曳地鄭眾曰太常九旗之畫日

子之旗高日月升龍象天明也崔駰東巡訟曰登天

六丈六尺象夷王以下周室衰弱諸侯大路秦并天下閱三代

之禮或曰殷瑞山車金根之色殷人以為大路於是

始皇作金根之車殷

曰乘根秦改曰金根乘輿漢承秦制御為乘輿所謂

馬賦注曰金根以金為飾

孔子乘殷之輅者也

乘輿金根安車立車蔡邕曰五安五立徐廣

安輪皆朱班重牙周禮曰牙也者以為固抱也鄭眾

曰牙謂輪輹也世間或謂之輶

貳轂兩轄蔡邕曰轂外復有一轂抱轄其外乃復設

轄抱銅置其中東京賦曰重輪貳轄疏轂

飛金薄繆龍為輿倚較徐廣曰繆交錯之形也較在

箱上說文曰據文畫蕃蕃箱

也通俗文曰文虎伏軾魏都賦注曰軾車橫

車箱為較龍首銜

輒左右吉陽箒鸞雀立衡徐廣曰置金

蓋華蚤徐廣曰翠羽蓋黃裏所謂黃屋車也金華施

榛末有二十八枚即蓋弓也東京賦曰樹翠

後漢書輿服志六

羽之高蓋薛綜曰樹翠羽為蓋建大旗十二旂畫日

如雲龍矣金作華形蓋皆低曲

月升龍駕六馬東京賦曰六象鑣鏤錫金鍔方鉞插

翟尾獨斷曰余鍔者馬冠也高廣各五寸上如五華

三孔揮翟尾其中薛綜曰鉞中央兩頭高如山形而

鉞中翟尾結著之顏延之幼誥曰鉞乘輿馬頭上防

鉞角所以防罔羅鉞以翟尾鐵朱兼樊纓赤罽易茸

翻象之也徐廣曰金為馬文尾

金就十有二左燾以龍牛尾為之在左駢馬軛上大

如斗徐廣曰馬在中曰服在外曰駢駢亦是為德車

五時車安立亦皆如之各如方色馬亦如之白馬者

朱其髦尾為朱鬣云所御駕六餘皆駕四後從為副

車古書尚書曰予臨兆民稟平若朽索之馭六馬逸

禮王度記曰天子駕六馬諸侯駕四大夫三士二

庶人一周禮四馬為乘毛詩天子至大夫同駕四士

駕二易京氏春秋公羊疏皆云天子駕六許慎以為

天子駕六諸侯及卿駕四大夫駕三士駕二庶人駕

一史記曰秦始皇以水數制乘六馬鄭玄以為天子

四馬周禮乘馬有四圍各養一馬也諸侯亦四馬顧

命時諸侯皆獻乘黃朱乘亦四馬也今帝者駕六此

自漢制與古異耳蔡邕表志曰以文義不著之故俗

人多失其名五時副車曰五帝車鸞旗曰鷄翹耕根

曰三蓋其比非一也

耕車其飾皆如之有三蓋一曰芝車置轡耒耜之簾

上親耕所乘也新論桓譚謂楊雄曰君之為黃門郎

三蓋之屬皆玄黃五色飾以金玉翠羽珠絡錦繡茵

席者也東京賦曰立戈迤曼農輿路木薛綜曰戈句

後漢書輿服志

七

子戟憂長矛置車上者邪柱之也邪也是謂戈路農
輿三蓋所謂耕根車也東耕于籍乘馬無飾故稱木
也賀循曰漢儀親耕青衣幘東京賦說親耕亦云鸞
路蒼龍賀循曰車必有鸞而春獨鸞路者鸞鳳類而
色青故以名春路也賦又曰介御間以刻耜薛綜曰
耜耒金也廣五寸著耒耜而載之天子車參乘帝在
左御在中介處右
以耒置御之右

戎車其飾皆如之蕃以矛麾金鼓羽析幢翳轉胄甲

弩之箛漢制度曰戎立車以征伐周官其矢箛通俗文曰箭箛謂之步义于寶亦曰今謂之步义

鄭玄注既夕曰服車箱也顏延之幼誥云弩矢也

獵車其飾皆如之重輞綬輪繆龍繞之一日闕猪車

親校獵乘之魏文帝改曰闕虎車

太皇太后皇太后法駕皆御金根重翟將蓋者也加交路帳

裳徐廣曰青交路青帷裳非法駕則乘紫罽輶車字林曰輶車有衣蔽無後

輶者謂之輶也釋名斯屏也則屏蔽婦人乘牛車也有邸曰輶無邸曰輶輶車即輦也雲

旗文畫輶黃金塗五末徐廣曰未詳疑謂前轅及衝端轂頭也蓋蚤左

右駢駕三

長公主赤罽輶車

大貴人貴人公主王妃封君油畫輶車大貴人加節

畫輶皆右駢而已皇太子皇子皆安車朱班輪青蓋

金華蚤黑樵文畫輶文輶金塗五末皇子為王錫以

乘之故曰王青蓋車徐廣曰旂九旒畫降龍魏武帝令問東平王有金路何意為

是特賜非侍中鄭稱對曰天子五路金以封同姓諸侯得乘金路與天子同此自得非特賜也

皇孫綠車以從皆左右駢駕三御斷曰綠車名曰皇孫車天子有孫乘之

公列侯安車朱班輪倚鹿較伏熊軾皁繒蓋黑轎右

駟車有轎者謂之駟

中二千石二千石皆皁蓋朱兩轎其千石六百石朱

左轎轎長六尺下屈廣八寸上業廣尺二寸九文十

二初後謙一寸若月初生示不敢自滿也案本傳甚與傳車轎

駕乘赤帷裳唯郭賀為堂州敕去襪謝承書曰孔翁字正卿新淦人州別駕從事車前舊有屏星如新

史車曲轎儀式是時刺史行部發去日晏刺史怒欲去別駕車屏星恂諫曰明使君傳車自發晚而欲徹去屏星毀國舊儀此不可行別駕可去屏星不可省即投傳去制史追辭謝請不肯還於是遂不去屏星

說文曰中堂謂之屏星景帝中元五年始詔六百石以上施車

轎得銅五末軛有吉陽箭中二千石以上右駢三百

石以上皁布蓋千石以上皁繒覆蓋二百石以下白

布蓋皆有四維杠衣賈人不得乘馬車除吏赤畫杠

其餘皆青云古今注曰武帝天漢四年令諸侯王大

畫特熊居前寢麋居左右卿車者也

公列侯中二千石二千石夫人會朝若蠶各乘其夫

後漢書

輿服志 九

之安車右駢加交路帷裳皆阜非公會不得乘朝車

得乘漆布輜駟車銅五末

乘輿大駕公卿奉引太僕御大將軍參乘屬車八十

一乘薛綜曰屬之言相連屬也皆在後為三行備千乘萬騎西都行祠天

郊甘泉備之官有其注名曰甘泉鹵簿蔡邕表志曰

幽僻藏蔽東都唯大行乃大駕大駕太僕校駕法駕

黃門令校駕乘輿法駕八卿不在鹵簿中河南尹執

金吾雒陽令奉引奉車郎御侍中參乘屬車四十六

乘前驅有九旂雲罕徐廣曰旂車有九乘前史不記形也武王克紂百大荷罕旗以

九旂薛綜曰旂旗名鳳凰關戟薛綜曰關之古而也取四戟函車邊皮

軒鸞旗應劭漢官鹵簿圖曰乘輿大駕則御鳳車以金振為列皆大夫載胡廣曰皮

軒以虎皮為軒郭璞曰皮中車鸞旗者編羽旄列

或曰即曲禮前有士師則載虎皮鸞旗者編羽旄列

繫幢旁胡廣曰建蓋在中民或謂之雞翹非也胡廣曰鸞旗以銅作鸞鳥

車衡上與後有金鉏黃鉞說文曰鉞大斧也司馬法曰夏執玄鉞殷執白鉞周

執黃鉞黃門鼓車古者諸侯貳車九乘秦滅九國兼其

車服故大駕屬車八十一乘法駕半之屬車皆阜蓋

赤裏木輻戈矛弩箛尚書御史所載最後一車懸豹

尾薛綜曰侍御史載之豹尾以前比省中小學漢官篇名豹尾過後罷屯解圍胡廣

後漢書

輿服志

十

口施於道路豹尾之內為省中故須過後屯圍乃得解皆所以戒不虞也淮南子曰軍正執豹皮所以制正其衆禮記前載行祠天郊以法駕祠地明堂省什虎皮亦此之義類

三、祠宗廟尤省諸之小駕每出太僕奉駕上鹵簿中

常侍小黃門副尚書主者郎令史副侍御史蘭臺令

史副皆執注以督整車騎謂之護駕春秋上陵尤省

於小駕直事尚書一人從其餘令以下皆先行後罷

輕車古之戰車也洞朱輪輿不巾不蓋建矛戟幢麾

轡輒弩箠

徐廣曰置弩於軾上駕兩馬也

藏在武庫大駕法駕出射

騎校尉司馬吏士載以次屬車在鹵簿中諸車有矛

戟其飾幡旂旗幟皆五采制度從周禮吳孫兵法云

有巾有蓋謂之武剛車武剛車者為先驅又為屬車

為後殿焉

大使車立乘駕駟赤帷持節者重導從賊曹車斧車

督車功曹車皆兩大車伍伯璫弩十二人辟車四人

周禮滌狼氏于寶注曰今卒辟車之屬

從車四乘無節單導從減半

小使車不立乘有駢赤屏泥油重降帷導無斧車近

小使車蘭輿赤轂白蓋赤帷從騎四十人此謂追

捕考案有所勅取者之所乘也諸使車皆朱班輪四

輻赤衡輓其送葬白堊已下洒車而後還公卿中二千石二千石郊廟明堂祠陵法出皆大車立乘駕駟他出乘安車

大行載車其飾如金根車加施組連壁交絡四角金龍首銜壁垂五采析羽流蘇前後雲氣畫帷裳櫛文畫曲轎長縣車等太僕御駕六布施馬布施馬者淳白駱馬也以黑藥灼其身為虎文既下馬斥賣車藏城北祕宮皆不得入城門當用太僕考工乃內飾治禮吉凶不相干也

公卿以下至縣三百石長導從置門下五吏賊曹督盜賊功曹皆帶劍三車從導主簿主記兩車為從縣令以上加導齊車公乘安車則前後并馬立乘長安雜陽令及王國都縣加前後兵車亭長
纂要雜陽亭長車前吹管
設右駢駕兩璣弩車前伍伯公八人中二千石二千石六百石皆四人自四百石以下至二百石皆二人黃綬武官伍伯文官辟車軫下侍閣門闌部署街里走卒皆有程品多少隨所典領

驛馬三十里一置

臣昭案東晉猶有郵驛共置承受傍郡縣文書有郵有驛行傳以相

付縣置屋二區有承驛吏皆條所夢書每月吉卒皆

赤幘絳鞵云古者軍出師旅皆從秦省其卒取其師

旅之名焉公以下至二千石騎吏四人千石以下至

三百石縣長二人皆帶劍持摩戟為前列捷弓鞵九

鞵通俗文曰弓鞵謂之鞵諸侯王法駕官屬傅相以下皆備鹵

簿似京都官騎張弓帶鞵遮迺出入稱課促列侯家

丞庶子導從若會耕祠主縣假給辟車鮮明卒備其

威儀導從事畢皆罷所假諸車之文乘輿倚龍伏虎

檝文畫軒龍首鸞衡重牙班輪升龍飛軫薛綜曰飛軫以提油

廣八寸長注地畫左蒼龍右白虎繫軸頭一千在亦

然但無畫耳盧植禮記注曰軫軾頭也楚辭云倚結

軾兮太息王逸注曰重軾也李尤小車銘曰軾

之嗛嘘疏達開迺案二家之言不如綜注所記

皇太子諸侯王倚虎伏鹿檝文畫軒轡吉陽籥朱斑

輪鹿文飛軾旂旗九旂降龍公列侯倚鹿伏熊黑轡

朱斑軾鹿文飛軾九旂降龍卿朱兩輪五旂降龍二

千石以下各從科品諸轡車以上軾皆有吉陽籥諸

馬之文案乘輿金鍔方鈇插翟象鑣爾雅注曰鑣馬

象龍畫總洙升龍赤扇汗詩云朱幘鑣鑣毛傳曰人

皇太子或亦如之王公列侯鏤錫文髦朱鑣朱鹿朱
 文絳扇汗青玃鷲尾卿以下有駢者緹扇汗青玃尾
 當盧文髦上下皆通中二千石以上及使者乃有駢
 駕云

後漢書卷三十九 終

後漢書卷之四十

輿服志下第三十

遠遊冠	高山冠	皮弁冠	長冠	委貌冠
建華冠	方山冠	進賢冠	爵弁冠	通天冠
却敵冠	樊噲冠	巧士冠	法冠	武冠
佩	刀	術氏冠	却非冠	
綠綬	紫綬	印	鵠冠	幘
黃綬	青緝綸	后夫人服	黃赤綬	赤綬
			黑綬	

上古穴居而野處衣毛而冒皮未有制度後世聖人
 易之以絲麻觀翬翟之文榮華之色乃染帛以效之
 始作五采成以為服見鳥獸有冠角顛胡之制遂作
 冠冕纓紩以為首飾凡十二章故易曰庖犧氏之王

天下也仰觀象於天俯觀法於地觀鳥獸之文與地
 之宜近取諸身遠取諸物於是始作八卦以通神明
 之德以類萬物之情黃帝堯舜垂衣裳而天下治蓋
 取諸乾☰乾☰有人故上衣玄下裳黃日月星辰山
 龍華蟲孔安國注尚書曰華象草華蟲雉也作績宗彝古文尚書績作會孔安國曰以
 五采成此畫焉宗廟彝孔安國曰藻水草樽亦以山龍華蟲為飾有文者火為火字
 粉若粟米孔安國曰黼若斧形黻為兩已黼米若聚米黻相背葛之精者曰黼五色備曰
 繡杜預注左傳曰白與黑以五采章施于五色作服謂之黼黑與青謂之黻
 孔安國曰以五采明施于五色作尊卑之服

天子備章

鄭玄周禮注曰比古天子冕服十二

公自山以下侯伯自華蟲以下子男自藻火以下

卿大夫自粉米以下至周而變之以三辰為旂旗王

祭上帝則大裘而冕鄭衆曰大裘羔裘也公侯卿大夫

之服用九章以下鄭玄曰華蟲五色之蟲周禮績人職曰鳥獸蛇雜四時五色之位以

章之謂是也王者相變至周而以日月星辰畫於旂
 旗所謂三辰旂旗昭其明也而冕服九章初一日龍
 次二曰山次三曰華蟲次四曰火次五曰宗彝皆畫
 以為績次六曰藻次七曰粉米次八曰黼次九曰黻
 皆稀以為繡則衮之衣五章裳四章凡九也鷩畫以
 雉謂華蟲也其衣三章裳四章凡七也毳畫虎雖謂
 宗彝也其衣三章裳二章凡五也絺刺粉米無畫也
 其衣一章裳二章凡三章也法言曰聖人文質備也
 車服以章之藻色以明之聲音以揚之詩書以光之
 籩豆不陳玉帛不分琴瑟不鏗鍾鼓不鐻吾無以見

也乎聖秦以戰國即天子位滅去禮學郊祀之服皆以

衿玄漢承秦故至世祖踐祚都於土中始修三雍正

兆七郊顯宗遂就大業初服旒冕衣裳文章赤舄絢

屨以祀天地養三老五更於三雍於時致治平矣天

子三公九卿侍進侯侍祠侯祀天地明堂皆冠旒冕

衣裳玄上纁下東觀書曰永平二年正月公卿議春

之時乘殷之輅服周之冕為漢制法高皇帝始受命

創業制長冠以入宗廟光武受命中興建明堂立辟

雍陛下以聖明奉遵以禮服龍袞祭五帝禮缺樂崩

久無祭天地冕服之制核尊事神祇潔齋盛服敬之

至也日月星辰山龍華藻天王袞冕十有二旒以則

大數旒有龍章日月以備其文今祭明堂宗廟圓以

法天方以則地服以華文象其物宜以降神明肅雍

備思博其類也天地之禮冕冠裳衣宜如明堂之制

乘輿備文日月星辰十二章三公諸侯用山龍九章

九卿以下用華蟲七章皆備五采大佩赤舄絢履以

承大祭百官執事者冠長冠皆祗服五嶽四瀆山川

宗廟社稷諸沾秩祠皆衿玄長冠五郊各如方色云

百官不執事各服常冠衿玄以從

冕冠垂旒前後邃延

邃垂也延冕上覆

玉藻

周禮曰五采繅十有二就皆五

采玉十有二玉笄朱紘鄭玄注曰繅雜文之名也合

五采絲謂之繩垂於延之前後各十二所謂邃延也

就成也繩之一市而貫五采玉十有二旒則十二

後漢書

輿服志

三

以文學餘

兩端於武此為充衣之冕十二旒則用玉二百八十八
 入驚衣之冕纁九旒用玉二百一十六毳衣之冕七
 旒用玉百六十八絺衣之冕五旒用玉百一十二
 平二年初詔有司采周官禮記尚書臯陶篇乘輿服
 從歐陽氏說公卿以下從大小夏侯氏說冕皆廣七
 寸長尺二寸前圓後方朱綠裏玄上前垂四寸後垂
 三寸係白玉珠為十二旒以其綬采色為組纓說文曰組
 綬屬也小者以為冕纓焉禮記曰玄冠朱組纓天子之服是也三公諸侯七旒青玉
 為珠卿大夫五旒黑玉為珠獨斷曰三公諸侯九旒
 有前無後各以其綬采色為組纓旁垂黻纁呂忱曰黻黃色

也黃縣為之禮緯曰旒垂目纁塞耳王者示不聽讒
 不視非也薛綜曰以珩玉為充耳也詩曰充耳琇瑩
 毛萇傳曰充耳謂之瑱天子玉瑱琇瑩美石也諸侯以石
 之蔡邕曰鄙人不衣裳玉佩備章采乘輿刺史公侯
 九卿以下皆織成陳留襄邑獻之云

長冠一曰齋冠高七寸廣三寸從漆纒為之制如板
 以竹為裏初高祖微時以竹皮為之謂之劉氏冠楚
 冠制也民謂之鵲尾冠非也祀宗廟諸祀則冠之皆
 服衿玄獨斷曰衿緝縉也吳都賦曰衿阜服也絳絲領袖為中衣絳綉
 練示其赤心奉神也五郊衣幘綉練各如其色此冠

高祖所造故以為祭服尊敬之至也

委貌冠皮弁冠同制長七寸高四寸制如覆杯前高

廣後卑銳所謂夏之母追殷之章甫也委貌以皐緇

為之皮弁以鹿皮為之行大射禮於辟雍公卿諸侯

大夫行禮者冠委貌衣玄端素裳鄭眾周禮傳曰衣有襦裳者為端鄭

玄曰謂之端取其正也正者士之衣袂皆二尺二寸而屬幅是廣袤等也其袪尺二寸大夫以上侈之侈

之者蓋半而益一焉半而益一則其袂三尺三寸袪尺八寸執事者冠皮弁衣緇

麻衣皐領袖下素裳所謂皮弁素積者也皮弁質也右渠論云

冠朝服戴聖曰玄冠委貌也朝服布上素下緇帛帶素韋鞞白虎通曰三王共皮弁素積素積者積素以

為裳也言要中祥積也

爵弁一名冕廣八寸長尺二寸如爵形前小後大緇

其上似爵頭色有收持笄所謂夏收殷皐者也獨斷曰殷

黑而微白前大而後小夏純黑亦前小而後大皆以三十六升漆布為之詩云常服黼皐書曰王與大夫

盡弁上古皆以布中古以絲孔子曰麻冕禮也今也純儉禘天地五郊明堂雲翹

舞樂人服之禮曰朱于玉緘鄭玄曰朱于赤冕而舞

大夏此之謂也

通天冠高九寸正豎頂少邪却乃直下為鐵卷梁前

有山展筓為述乘輿所常服獨斷曰漢受之秦禮無文服衣深衣

制有袍隨時五色袍者或曰周公抱成王宴居故施袍禮記孔子衣逢掖之衣縫掖其袖合而縫大之近今袍者也今下至賤更小史皆通制袍單衣阜綠領袖中衣為朝服云

遠遊冠制如通天有展筓橫之於前無山述諸王所

服也獨斷曰禮無文

高山冠一曰側注制如通天不邪却直豎無山述展

筓獨斷曰鐵為卷梁高九寸漢書音義曰其體側立而曲注中外官謁者僕射所

服太傅胡廣說曰高山冠蓋齊王冠也秦滅齊以其

冠賜近臣謁者服之史記酈生初見高祖儒衣而冠側注漢舊儀曰乘輿冠高

山冠飛月之纓幘且赤丹紉裏衣帶七尺斬地劍履虎尾絢履案此則亦通于天子

進賢冠古緇布冠也文儒者之服也前高七寸後高

三寸長八寸公侯三梁胡廣曰車駕巡狩幸其國諸侯衣玄端之衣冠九旒之冕

其盛法服以就位也今列侯自不奉朝請侍祠祭者不得服此皆當三梁冠阜單衣其歸國流黃衣阜云

晉公卿禮秩曰太傅司空司徒著進賢三梁冠黑介幘中二千石以下至博士

兩梁自博士以下至小史私學弟子皆一梁宗室劉

氏亦兩梁冠示加服也獨斷曰漢制禮無文荀綽晉百官表注曰建光中尚書陳

忠以為令史質堪上言太官宜著兩梁尚書孟希奏太官職在鼎俎不列陞位堪欲令比大夫兩梁冠不

宜許臣伏惟太官令職在典掌王饗統六清之飲列
八珍之饌正百品之羞納四方之貢所奉尤重用思
又勤明詔慎口實之御防有敗之姦增崇其選侍御
史主捕案太醫令奉方藥供養符節令掌幡信金虎
故位從大夫車有鞞沂冠有兩梁所以殊親疏別內
外也太官令以供養言之為最親近以職事言之為
最煩多令又高選又執法比太醫令科同服等而冠
二人殊名實不副又博士秩卑以其傳先王之訓故
尊而異之令服大夫之冕猶此言之兩梁冠非必列
於陞位也建初中太官令兩梁冠春秋之義大於復
吉如堪言合典可施行克厭帝心即聽用之獻帝起
居注曰中平六年令三府長史兩梁冠五時衣袍事
位從千石
六百石

法冠一曰柱後獨斷曰柱後惠文高五寸以纒為展筓前書注曰

纒今之縑通俗鐵柱卷荀綽晉百官表注曰鐵柱言其厲直不曲撓執法

者服之侍御中尉正監平也或謂之獬豸冠獬豸

神羊能別曲直楚王常獲之故以為冠異物志曰東北荒中有獸

名獬豸一每性忠見人鬪則觸不直者聞人論則咋不正者楚執法者所服也今冠兩角非豸也臣昭曰或謂獬豸迺非定名在兩角未足斷正安不存其豎飾令兩為冠乎胡廣說曰春秋左

氏傳有南冠而縈者則楚冠也秦滅楚以其君服賜

執法近臣御史服之

武冠一云古縑布冠之一曰五弁大冠諸武官冠之

象也或曰繁冠晉公卿禮秩曰大司馬將軍尉驃騎車騎衛軍諸大將軍開府從公者著武冠平上幘侍中中

常侍加黃金璫附蟬為文貂尾為飾謂之趙惠文冠



又名駿

胡廣說曰趙武靈王效胡服以金璫飾首前

挿貂尾為貴職秦滅趙以其君冠賜近臣應劭漢官

金取堅剛百鍊不耗蟬居高飲潔口在腋下貂內勁

掉而外溫潤此因物生義也徐廣曰趙武靈王胡服

有此秦即趙而用之說者蟬取其清高飲露而不食

貂紫蔚采潤而毛采不擊灼故於義亦取胡廣又曰

意謂北方寒涼本以貂皮煖建武時匈奴內屬世祖

額附施於冠因遂變成首飾賜南單于衣服以中常侍惠文冠中黃門童子佩刀

云、建華冠以鐵為柱卷貫大銅珠九枚制似縷鹿

狀若婦人縷鹿薛綜記曰知天者冠述知地者履約

曰下輪大上輪小春秋左傳曰鄭子臧好鷩冠前圓以為此則是也

曰鷩知天將雨鳥也天地五郊明堂育命舞樂人服之

方山冠似進賢以五采縠為之祠宗廟太子入俗四

時五行樂人服之冠衣各如其行方之色而舞焉

巧士冠高七寸要後相通直豎不常服唯郊天黃門

從官四人冠之在鹵簿中次乘輿車前以備宦者四

星云獨斷曰禮無文卻非冠制似長冠下促官殿門吏僕射冠之負赤幡

青翅燕尾諸僕射幡皆如之獨斷曰禮無文

却敵冠前高四寸通長四寸後高三寸制似進賢衛

士照之獨斷曰禮無文

樊噲冠漢將樊噲造次所冠以入項羽軍廣九寸高

七寸前後出各四寸制似冕司馬殿門大難衛士服

之或曰樊噲常持鐵楯聞項羽有意殺漢王噲裂裳

以裏楯冠之入軍門立漢王旁視項羽

術氏冠前圓吳制差池邇池四重趙武靈王好服之

金不施用官有其圖注淮南子曰楚莊王所復讐冠者是蔡邕曰其說未聞

諸冠皆有纓黹執事及武吏皆縮纓垂五寸

武冠俗謂之大冠環纓無黹以青系為緄加雙鵞尾

豎左右為鵞冠云莊子云纓胡之纓武士之服是也五官左右虎賁

羽林五中郎將羽林左右監皆冠鵞冠紗縠單衣虎

賁將虎文綉白虎文劍佩刀虎賁武騎皆鵞冠虎文

單衣襄邑歲獻織成虎文云鵞者鷓雉也其鬪對一

歟乃止故趙武靈王以表武士秦施安焉徐廣曰鵞似黑雉出

于上黨荀綽晉百官表注曰冠插兩鵞鷲鳥之暴疏者也每所攬撮應瓜催蚬天子武騎故以冠焉傳玄

賦注曰羽騎騎者戴鵞

安帝立皇太子太子謁高祖廟世祖廟門大夫從冠

兩梁進賢洗馬冠高山罷廟侍御史任方奏請非乘
從時皆冠一梁不宜以為常服事下有司尚書陳忠
奏門大夫職如諫大夫洗馬職如謁者故皆服其服
先帝之舊也方言可寢奏可謁者古者一名洗馬今古

注曰建武十三年初令令長皆小冠獨斷曰公卿侍
中尚書衣皂而入朝者曰朝臣諸營校尉將大夫以
下不為朝臣

古者有冠無幘其戴也加首有頰所以安物故詩曰
有頰者弁此之謂也三代之世法制滋彰下至戰國
文武並用秦雄諸侯乃加其武將首飾為絳袖以表

貴賤其後稍稍作顏題漢興續其顏却掣之施巾連
題却覆之今喪幘是其制也名之曰幘幘者續也頭
首嚴續也至孝文乃高顏題續之為耳崇其巾為屋
合後施收上下羣臣貴賤皆服之文者長耳武者短
耳稱其冠也尚書續收方三寸名曰納言示以忠正
顯近職也迎氣五郊各如其色從章服也皂衣羣吏
春服青幘立夏乃止助微順氣尊其方也武吏常赤
幘成其威也未冠童子幘無屋者示未成人也入學
小童幘也句卷屋者示尚幼少未遠冒也喪幘却掣

反本禮也升數如冠與冠借也期喪起耳有收素幘

亦如之禮輕重有制變除從漸文也獨斷曰幘古者

者之所服也董仲舒止雨書曰執事者皆赤幘知不

冠者之所服也元帝額有壯髮不欲使人見始進幘

服之羣臣皆隨焉然尚無巾故言王莽禿幘施屋冠

進賢者宜長耳冠惠文者宜短耳各隨其宜漢舊儀

曰凡齋緝幘耕青

幘秋緇劉服細幘

古者君臣佩玉尊卑有度上有鞞徐廣曰鞞貴賤有

殊佩所以章德服之衷也鞞所以執事禮之共也故

禮有其度威儀之制三代同之五伯迭興戰共不息

佩非戰器鞞非兵旗於是解去鞞佩留其係璲徐廣

以為章表故詩曰韜韜佩璲此之謂也

韜韜以為章表故詩曰韜韜佩璲此之謂也韜韜

瑞也鄭玄箋曰佩璲者以

瑞玉為佩佩之韜韜然

鞞佩既廢秦乃以采組連

而弗改故加之以雙印佩刀之飾至孝明皇帝乃為

大佩衝牙雙瑀璜皆以白玉詩云雜佩以贈之毛長

月令章句曰佩上有雙衝下有雙璜瑀瑀以雜之衝

牙瑀珠以納其間玉藻曰右徵角左宮羽進則揖之

退則揚之然後玉璫鳴焉纂要曰瑀

佩刀乘輿黃金通身貂錯半鮫魚鱗金漆錯雌黃室

輿服志

十一

五色屬隱室華諸侯王黃金錯環挾半鮫黑室公卿
 百官皆純黑不半鮫小黃門雖黃室中黃門朱室童
 子皆虎爪文虎賁黃室虎文其將白虎文皆以白珠
 鮫為劍口之飾通俗文曰刀鋒曰劍乘輿者加翡翠山紆嬰其
 側左傳曰藻絳鞞鞞杜預曰鞞佩刀割上飾鞞下飾也鄭玄詩箋曰既爵命賞賜而加賜容刀有飾顯其能制斷也春秋繁露曰劍之在左青龍之象也刀之在右白虎之象也鞞之在前朱鳥之象也冠之在首玄武之象也四者人之盛飾也臣昭案自天子至於庶人咸皆帶劍劍之與刀形制不同名稱各異故蕭何劍履上殿不稱為刀而此志言不及劍如為未備

佩雙印長寸二分方六分乘輿諸侯王公列侯以白
 玉中二千石以下至四百石皆以黑犀二百石以至
 私學弟子皆以象牙上合絲乘輿以縢貫白珠赤屬
 鞞諸侯王以下以絝赤絲鞞縢各如其印質刻書
 文曰正月剛卯既決靈爰四方赤青白黃四色是當
 帝令祝融以教夔龍庶疫剛痺莫我敢當疾日嚴卯
 帝令夔化慎爾周伏化茲靈爰既正既直既觚既方
 庶疫剛痺莫我敢當凡六十六字前書注云以正月卯日作

乘輿黃赤綬四采黃赤紺縹淳黃圭長丈九尺九寸
 五百首漢舊儀曰璽皆白玉螭虎紐文曰皇帝行璽皇帝之璽皇帝信璽天子行璽天子之璽天



子信璽凡六璽皇帝行璽凡封之璽賜諸侯王書信
璽發兵徵大臣天子行璽策拜外國事天地鬼神璽
皆以武都紫泥封青囊白素裏兩端無縫尺一板中
約署皇帝帶璽黃地六采不佩璽璽以金銀滕組侍
中組負以從秦以前民皆佩璽金玉銀銅象犀為方
寸璽各服所好奉璽書使者乘馳傳其驛騎也三驛
行晝夜千里為程吳書曰漢室之亂天子北詣河上
六璽不自隨掌璽者投井中孫堅北討董卓頓軍城
南宮署有井每旦有五色氣從井出堅使人浚得傳
國璽其文曰受命于天既壽永昌方圍四寸上有紐
文槃五龍瑞七十管龍上一角缺獻帝起居注曰時
六璽不自隨及還于閣上得晉陽秋曰冉閤大將軍
將幹以傳國璽付河南太守戴施施獻之百僚皆賀
璽光照洞徹上蟠螭文隱起書曰昊天上帝壽昌
呂奈舊璽也徐廣曰傳國璽
文曰受天之命皇帝壽昌

諸侯王赤綬 徐廣曰天子及諸王 四采赤黃縹緋淳

赤土長二丈一尺二百首 荀綽晉百官表注曰皇太子朱綬二百二十首

人皇太后皇太后其綬皆與乘輿同皇后亦如之

長公主天子貴人與諸侯王同綬者加特也

諸國貴人相國皆綠綬三采綠紫緝淳綠圭長二丈

一尺二百四十首 前書曰相國丞相皆秦官金印紫

綬綬音戾草名也以染似綠又云似紫紫綬名綱

綱音瓜其色青紫綬字亦盤音同也傳寫者誤作繫

公加殊禮皆服之何承天云 綱音媯青紫色綬緝紫色也

公侯將軍紫綬二采紫白淳紫圭長丈七尺百八十

首 前書曰太尉金印紫綬御史大夫位上卿銀印青

後漢書

輿服志

儀曰馬防為車騎將軍銀印青綬在卿上絕席 公主和帝以竇憲為車騎將軍如加金印次司空

封君服紫綬

九卿中二千石二千石青綬三采青白紅淳青圭長

丈七尺百二十首一號青自青綬以上纒皆長三尺

二寸與綬同采而首半之纒者古佩璲也佩綬相迎

受故曰纒紫綬以上纒綬之間得施玉環鑄云通俗文曰

缺環曰鑄漢舊儀曰其斷獄者印為章也

千石六百石黑綬三采青赤紺淳青圭長丈六尺八

十首四百石三百石長同漢官曰尚書僕射銅印青綬

四百石三百石二百石黃綬淳黃圭一采長丈五尺

六十首自黑綬以下纒綬皆長三尺與綬同采而首

半之百石青紺綸一采宛轉繆織長丈二尺丁字漢儀載大

僕太中大夫襄言乘輿綬黃地冒白羽青絳綠五采四百首長二丈三尺詔所下王綬冒亦五采上下無差諸王綬四采絳地冒白羽青黃去綠二百六十首長二丈二尺公主綬如王侯絳地紺纒三采百二十首長丈八尺二千石綬羽青地桃華纒三采百二十首長丈八尺黑綬羽青地絳二采八十首長一丈七尺黃綬一采八十首長丈七尺以為常式民纒綬不如式沒入官犯者為不敬二千石綬以上禁民無得織以粉組皇太后凡先合單紉為一系四系為一扶詔可王綬如左下

五扶為一首五首為一文文采淳為一圭首多者系

珠為桂枝相繆一爵九華熊虎赤羆天鹿辟邪南山

豐大特六獸詩所謂副笄六珈者

手詩傳曰副者后夫人之首飾編髮

為之笄衡笄也珈笄飾之最盛者所以別尊卑鄭玄曰珈之言加也副既笄而加飾如今步搖上飾古之

制所諸爵獸皆翡翠為毛羽金題白珠璫繞以翡翠

未聞為華云

貴人助蠶服純縹上下深衣制大手結墨璫瑁又加

簪珥

長公主見會衣服加步搖公主大手結皆有簪珥衣

服同制

自公主封君以上皆帶綬以采組為緹帶各如其綬

色黃金辟邪首為帶鑄飾以白珠

公卿列侯中二千石二千石夫人紺繒齒黃金龍首

銜白珠魚須擿長一尺為簪珥入廟佐祭者皐緇上

下助蠶者縹絹上下皆深衣制緣自二千石夫人以

上至皇后皆以蠶衣為朝服公主貴人妃以上嫁娶

得服錦綺羅縠繒采十二色重緣袍特進列侯以上

錦繒采十二色六百石以上重練采九色禁丹紫紺

三百石以上五色采青絳黃紅綠二百石以上四采

青黃紅綠賈入細縹而已

博物志曰交州南有蟲長減一寸形似白英不知其

名視之無色在陰地多細色則赤黃之色也

公列侯以下皆單綠襪制文

繡為祭服自皇后以下皆不得服諸古麗圭繡閨綠

加上之服

司馬相如夫人賦曰重句始以為繡注云葆下旒也則繡之容如旒旒也建武

永平禁絕之建初永元又復中重於是世莫能有制

其裁者乃遂絕矣

蔡邕表志曰永平初詔書下車服制度中宮皇太子親服重繒原練

流已復御率下以儉化起机諸侯王以下至于十庶嫁娶被服各有秩品當傳萬世揚光聖德臣以為宜

集舊事儀注本奏以成志也

凡冠衣諸服旒冕長冠委貌皮弁爵弁建華方山巧

士衣裳文繡赤舄服絢履大佩皆為祭服其餘悉為

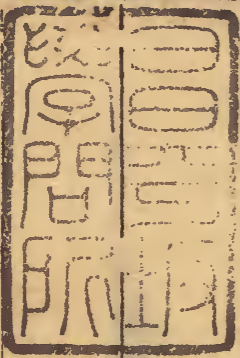
常服朝服唯長冠諸王國謁者以為常朝服云宗廟

以下禘祀皆冠長冠皐繒袍單衣絳緣領袖中衣絳

綉練丘郊各從其色焉

贊曰車輅各庸旌旂異局冠服致美佩紛璽玉敬敬

報情尊尊下欲孰夸華文匪豪麗縟



後漢書卷之四十一

